

n°10 - été 2026

L'HERBER & VOUS



p.4

LUMIERE SUR
La nouvelle équipe
municipale

p.20

ON VOUS EXPLIQUE
Une dynamique vélo
pour un cadre de vie
amélioré



COMMUNE DE
L'HERBERGEMENT

SOMMAIRE

Lumière sur...

4

On vous explique

10

C'est dans l'her'

26

Les news de Terres de Montaigu

30

Vie économique

32

Les infos pratiques de l'été

37

En images

41

Agenda

48



L'HERBER', C'EST VOUS !

Vous informer au mieux

Une équipe renouvelée, mais une volonté intacte : communiquer avec vous.

La Commission Communication s'engage à être au plus près de vos attentes en vous proposant une information claire, régulière et réactive. Pour cela, plusieurs canaux complémentaires sont mobilisés : Facebook et Instagram pour l'actualité en temps réel, le site internet de la Mairie pour les informations de fond. Notre objectif : vous tenir informés simplement et efficacement.

Nous comptons sur vous

Bien communiquer, c'est aussi un travail collectif.

Nous avons besoin de vous pour relayer les bonnes informations au bon moment. N'hésitez pas à nous transmettre vos actualités et vos messages, dans le respect d'une information claire et objective. Cela nous permet d'être plus réactifs et de mieux valoriser la vie locale. Associations : pensez à nous communiquer vos événements, nous serons ravis de les relayer !

Des supports à votre service

De nombreux outils sont à votre service pour diffuser l'information : le magazine municipal semestriel, la newsletter, le site internet de la commune, le panneau lumineux et les portiques situés aux entrées de la rue principale. Autant de relais pour faire vivre et partager l'information auprès de tous.

Valoriser la vie associative

La richesse associative est une véritable force pour notre commune.

Chaque initiative, chaque événement contribue à son dynamisme. Dès lors que vos informations sont transmises au service communication, nous mettons tout en œuvre pour les valoriser et leur donner la visibilité qu'elles méritent. Votre engagement fait vivre la commune, et nous sommes là pour le faire savoir.

Merci aux bénévoles

Un grand merci à l'ensemble de notre tissu associatif et à tous les bénévoles qui s'investissent au quotidien. Entre les fins de saison des clubs, les animations et les assemblées générales à venir, votre énergie est précieuse et essentielle à la vie locale.

Pour les nouveaux arrivants, comme pour les habitants de longue date, n'hésitez pas à consulter le guide des associations récemment distribué par notre équipe de bénévoles, que nous remercions chaleureusement une nouvelle fois.

**Jean-Michel SOULARD, Conseiller Municipal délégué
Animation Communale, Vie Associative, Communication.**

VOUS SOUHAITEZ RECEVOIR LE MAGAZINE OU LA NEWSLETTER PAR MAIL ?

C'est très simple : rendez-vous sur www.lherbergement.fr et cliquez sur "S'inscrire aux publications communales", en bas à droite de la page d'accueil.



BULLETIN MUNICIPAL DE L'HERBERGEMENT

Mairie de L'HERBERGEMENT
21 place de l'église - 85260 L'HERBERGEMENT

Tél : 02.51.42.81.74

Email : mairie@lherbergement.fr

site : www.lherbergement.fr

Directrice de publication : Anne BOISTEAU-PAYEN

Rédacteur en chef : Jean-Michel SOULARD

Création et mise en page : Agence KIWILY

Magazine distribué gratuitement - Tirage : 1675 exemplaires

Crédits photos : Studio Evidence, Julien Gazeau, Cédric Brachet, Alexandre Lamoureux, Terres de Montaigu.

ÉDITO

Un nouveau mandat, une nouvelle aventure humaine au service de notre commune.

En mars dernier une nouvelle équipe municipale a été élue et je suis très fière de la mener. C'est une équipe à la fois renouvelée et expérimentée, unie autour de valeurs fortes et animée par une même volonté : agir concrètement au service de notre territoire.

Au fil de ces pages, vous pourrez faire connaissance avec les adjoints et les conseillers délégués qui composent cette équipe. Vous découvrirez leurs parcours, leurs motivations ainsi que les ambitions qui les portent pour ce mandat.

Vous allez découvrir leur engagement, leur sens du collectif et du service au bénéfice de notre commune et de vous, habitantes et habitants de L'Herbergement.

Ce magazine est également l'occasion de vous présenter les grandes priorités qui guideront notre action : le développement des mobilités douces, la gestion et la valorisation des espaces verts, la préservation de la ressource en eau et la protection de la biodiversité, notamment dans nos espaces naturels et zones humides.

Nous poursuivons par ailleurs le déploiement de la vidéoprotection, les projets d'aménagement urbain, qu'il s'agisse de logements ou de renaturation des espaces publics, ainsi que l'amélioration de la voirie pour faciliter votre quotidien.

La vie culturelle n'est pas en reste : dès cet été, de nombreux rendez-vous vous seront proposés. Le festival des Éphémères ouvrira la saison avec un spectacle à l'espace de la Clairière, le 7 juillet en soirée. L'APH vous offrira ensuite une journée du patrimoine riche en découvertes, et la commission animation vous prépare une belle programmation culturelle pour les mois à venir.

La période estivale invite chacun à ralentir, à profiter de moments en famille ou entre amis. Je vous invite également à prendre le temps de parcourir ce magazine, réalisé avec soin par nos équipes d'agents et d'élus. Vous y trouverez de nombreuses informations pratiques ainsi que des éclairages sur les actions majeures engagées pour notre commune.

Je vous souhaite à toutes et à tous une excellente lecture et de très belles vacances.

Anne BOISTEAU-PAYEN, Maire de L'Herbergement.



HORAIRES D'OUVERTURE DE LA MAIRIE

Lundi : 14h30/17h30
Mardi : 9h/12h15 et 14h30/17h30
Mercredi : 9h/12h15 et 14h30/17h30
Jeudi : 9h/12h15
Vendredi : 9h/12h15 et 14h30/17h30
Samedi : 9h/12h

La mairie sera fermée le mercredi 29 juillet et les samedis 1^{er}, 8, 15 et 22 août.

PERMANENCES SERVICE URBANISME

Lundi : 14h30 à 17h30
Mercredi : 9h à 12h15
Vendredi : 9h à 12h15 et 14h30 à 17h30

Vous pouvez également adresser un mail à l'adresse suivante : urbanisme@lherbergement.fr

LUMIÈRE SUR...

LA NOUVELLE ÉQUIPE MUNICIPALE

Une nouvelle équipe pour agir ensemble pour L'Herbergement

Avec une équipe composée de 10 élus sortants et de 13 nouveaux membres, la nouvelle équipe municipale a pris ses fonctions le 20 mars dernier, lors du conseil d'installation.

Dans ces pages, vous découvrirez les interviews de Madame la Maire, ainsi que de ses adjoints et conseillers délégués. Ils partageront avec vous leur vision, leurs priorités et les projets qu'ils portent pour l'avenir de notre commune. Qu'il s'agisse d'aménagements urbains, d'initiatives sociales, d'environnement, de culture, ou d'actions en faveur de la population (de la petite enfance au grand âge), chacun a à cœur de faire avancer notre territoire dans un esprit de proximité et de concertation.

Anne BOISTEAU-PAYEN, Maire de L'Herbergement

Quel état d'esprit vous anime vous et votre équipe municipale ?

Je suis confiante et fière de la nouvelle équipe. C'est une équipe engagée, prête à agir au service de notre commune et de l'ensemble de ses habitants. C'est une **équipe expérimentée** mais aussi **renouvelée** ce qui nous permet à la fois d'engager concrètement nos projets, d'être en maîtrise sur les dossiers et d'engager de nouvelles réflexions sur des projets innovants répondant aux besoins de nos habitants. Nous poursuivons ainsi l'élan initié depuis 2020, toujours dans un esprit collectif pour une commune unie, dynamique et solidaire.

Vous souhaitez un aménagement urbain facilité et maîtrisé. Qu'est-ce que cela veut dire ?

L'Herbergement est une commune dynamique et très attractive, où la demande en logements est forte, aussi bien pour le parc en propriété que pour le parc locatif. Par ailleurs, l'intérêt

pour le développement de zones économiques et artisanales demeure significatif. C'est pourquoi nous avons déjà engagé une politique d'aménagement urbain ambitieuse, à travers la réalisation de deux lotissements communaux (la Pichetière 6 et les Bois de Ville) ainsi que le développement de futures zones économiques (Le Chaillou et La Vigne Rouge). De plus, forte de l'étude urbaine menée en fin de précédent mandat, complétée par des études plus spécialisées, nous construisons notre commune de demain de manière raisonnée et structurée. Cela nous permettra d'offrir une **diversité de logements** et d'optimiser nos équipements, notamment dans le centre-bourg, tout en **maîtrisant le développement urbain** et en **préservant le foncier**.



Faire de L'Herbergement une commune solidaire est une de vos priorités. Pourquoi et comment ?

Tout d'abord parce qu'une commune forte et dynamique où il fait bon vivre ensemble est une commune qui s'entraide, accompagne et investit pour chaque génération. La solidarité et la fraternité sont des valeurs essentielles pour le bien vivre ensemble. Ainsi, nous allons continuer à accompagner et investir pour nos jeunes avec la **création d'un pôle enfance et jeunesse en centre bourg** qui comprendra également un nouveau restaurant scolaire avec une cuisine faite sur place. Nous engageons également une réflexion sur la création d'un pôle santé afin de faciliter la venue et l'exercice des professionnels de santé sur notre commune. Enfin nous encourageons et accompagnons l'engagement civique et le bénévolat, si précieux pour une collectivité, en valorisant ces engagements et accompagnant toujours plus les associations qui font que L'Herbergement n'est pas une "commune dortoir".

Offrir un cadre de vie préservé aux herbergementais est un de vos engagements. Que proposez-vous pour atteindre cet objectif ?

Disposer d'un cadre de vie sécurisé, verdoyant et durable reste une priorité pour notre équipe municipale. Nous souhaitons **renforcer la présence végétale** tout en réduisant la part du minéral dans notre environnement. Cela se traduira par une végétalisation des espaces publics et davantage de liaisons douces sécurisées afin de favoriser les déplacements à vélo et à pied. Enfin, nous engageons également une profonde réflexion sur l'aménagement de la route principale et l'embellissement global du centre bourg, afin d'améliorer le cadre de vie de nos habitants.

Comment la démocratie implicative sera-t-elle déployée ?

Depuis notre consultation citoyenne réalisée lors du précédent mandat, suivie de plusieurs réunions publiques pour rêver L'Herbergement de demain, nous avons eu à cœur d'impliquer activement les habitants dans les projets qui le permettent (parvis de l'église, zones bleues...). Je souhaite poursuivre cette démarche participative. À cette fin, et dans le cadre de l'aménagement de la route principale, nous associerons les habitants et commerçants riverains dans le processus de réflexion, selon un cadre défini. Par ailleurs, nous prévoyons également des réunions publiques par quartier afin d'échanger autour de sujets spécifiques et de favoriser la concertation locale.

Comment l'équipe va-t-elle s'impliquer auprès de la communauté d'agglomération ?

Terres de Montaigu agglomération nous accompagne sur de nombreux projets à travers ses propres compétences. L'équipe est en constante communication avec elle, ses agents et ses élus. Leur bureau d'études notamment est une vraie force pour notre commune. L'Herbergement dispose de **3 élus communautaires** et je suis moi-même désormais **vice-présidente en charge de la santé**. L'ensemble des adjoints siège dans les différentes commissions et travaille aux politiques publiques intercommunales. Nous avons la chance d'être une intercommunalité forte, qui s'entraide et continue de construire un territoire attractif, attrayant qui sait relever les défis de demain.

Les élus du Conseil Municipal 2026-2032. Absents sur la photo : Chrystelle ROUSSEAU et David FOURNIER.



Frédéric DA CRUZ,

1^{er} adjoint en charge de l'Urbanisme, de l'Aménagement Urbain et de l'Habitat.



Membres de la commission :



Arnaud
BOUDAUD



Matthieu
CARRETTE



Xavier
DE FRESLON



Fanny
DELHOMMEAU



David
FOURNIER



Laurent
GESNEL



Florine
GROLLEAU



Gwladys
PAVAGEAU



Marina
ROUSSEAU-CAILLAUD

Frédéric, pouvez-vous vous présenter et expliquer pourquoi vous avez choisi de vivre à L'Herbergement ?

Marié et heureux papa de 3 enfants qui grandissent vite, j'ai 44 ans et habite à L'Herbergement depuis 2008. Comme beaucoup, nous avons choisi cette commune pour sa situation qui convenait à la fois à notre vie professionnelle et familiale, avant d'en découvrir toute sa richesse et son dynamisme. J'ai enseigné pendant 7 années, mais je travaille actuellement dans un établissement bancaire.

Qu'est-ce qui vous a motivé à vous engager dans la vie associative et ensuite au sein du Conseil Municipal ?

Dès notre arrivée, je me suis investi dans diverses associations sportives et de parents d'élèves. Puis c'est tout naturellement que j'ai rejoint Marc PREAULT, en 2014, pour mon premier mandat d'élu municipal. Plus tard, en 2020, aux côtés de Anne BOISTEAU-PAYEN, j'ai été nommé adjoint délégué à l'Animation, à la Vie Associative, aux Affaires Culturelles et Sportives.

J'y ai pris beaucoup de plaisir à travailler avec nos associations, leurs responsables et nos bénévoles, qui jouent un rôle essentiel dans l'attractivité et la solidarité de notre commune.

Aujourd'hui, quel est votre rôle au sein de la municipalité ?

Je suis ravi de poursuivre mon engagement en tant que 1^{er} adjoint en charge de l'Urbanisme, de l'Aménagement urbain et de l'Habitat, aux côtés d'Anne BOISTEAU-PAYEN. Je suis également élu au conseil d'agglomération de Terres de Montaigu depuis 2024.

Quelles seront les priorités de votre commission pour ce mandat ?

Notre commission aura à cœur de poursuivre le **développement raisonné et maîtrisé de notre commune**, toujours au service de nos habitants et de l'activité locale. Cela se traduira notamment par l'ouverture prochaine de la **seconde tranche du lotissement de la Pichetière 6** et le lancement du **nouveau Quartier des Bois de Ville**. Une attention particulière sera portée aux primo-accédants et à l'accession sociale.



Pouvez-vous nous parler des grands projets en cours ou à venir ?

Bien sûr. Nous continuerons à travailler sur le renouvellement et la valorisation du centre-bourg, en s'appuyant sur notre récente étude urbaine. Le **secteur autour de la gare**, ainsi que le développement et l'animation de nos **zones économiques et d'activités**, restent également des axes prioritaires. Nous envisageons aussi d'installer de **nouveaux composteurs collectifs** pour encourager la gestion durable des déchets. Sur tous ces sujets, nous collaborerons étroitement avec la commission communale Cadre de Vie, présidée par Laurent GESNEL. La **révision du PLUi** sera également une étape importante de ce mandat. Elle nous permettra d'adapter notre cadre réglementaire aux enjeux actuels, en favorisant un développement cohérent, durable et équilibré pour L'Herbergement.

Frédéric DA CRUZ, Adjoint Urbanisme, Aménagement Urbain, Habitat.



Pichetière 6 (première tranche)



Futur quartier des Bois de Ville

Anaïs PERENNEC,

2^{ème} adjointe en charge de la Petite Enfance, de l'Enfance, de la Jeunesse et des Affaires Scolaires.



Membres de la commission :



Arnaud
BOUDAUD



Céline
CLAIR



Florine
GROLLEAU



Antoine
HERBRETEAU



Gwladys
PAVAGEAU



Eric
PETIOT



Chrystelle
ROUSSEAU

Anaïs, pouvez-vous vous présenter en quelques mots ?

Je suis arrivée à l'Herbergement en 2008. Je suis mariée et maman de trois enfants, âgés de 10, 13 et 15 ans. Je suis infirmière spécialisée dans la santé mentale.

Quel est votre parcours professionnel ?

Après avoir travaillé pendant 12 ans auprès d'un public adulte à Nantes, j'ai recentré mon activité sur la pédopsychiatrie. Depuis cinq ans, je travaille à La Roche-sur-Yon avec des enfants et adolescents âgés de 3 à 16 ans.

Qu'est-ce qui vous a motivée à vous engager en politique locale ?

Sensibilisée au lien relationnel et engagée une dizaine d'années dans une association scolaire, il m'a paru naturel de rejoindre la municipalité en 2020 en tant que conseillère. J'ai été membre des commissions affaires sociales, petite enfance, enfance, jeunesse, affaires scolaires, et j'ai accompagné le Conseil Municipal Enfants (CME).

Vous êtes désormais adjointe déléguée à la Petite Enfance, l'Enfance, la Jeunesse et les Affaires Scolaires. Quelles sont vos priorités pour ce mandat ?

Fortement enrichie par cette expérience, j'ai accepté d'être adjointe pour continuer à œuvrer dans ces domaines. Avec les élus de ma commission, nous souhaitons poursuivre et renforcer nos actions auprès de la petite enfance, l'enfance et la jeunesse, en partenariat avec les associations locales Les P'tites Canailles, Acti Mômes, Familles Rurales et l'AIFR.

Quels sont les grands projets que vous souhaitez réaliser durant ce mandat ?

Nous travaillerons à la **relocalisation du restaurant scolaire en centre-bourg**, à la **rénovation du périscolaire et de l'accueil de loisirs**, ainsi qu'à la **création d'un multi-accueil**. L'objectif est que ces projets structurants répondent aux besoins des habitants tout en respectant la rigueur budgétaire de la commune.

Parlez-nous des autres actions que vous souhaitez poursuivre.

Nous continuerons à **accompagner la petite enfance, l'enfance, la jeunesse et les affaires scolaires**, en organisant des **rencontres** avec les écoles, les différentes structures partenaires ainsi que les associations. Cet accompagnement sera notamment renforcé par le **déploiement du Projet Éducatif Territorial (PEDT)**, qui constitue un cadre essentiel pour coordonner et enrichir nos actions dans ces domaines. Son objectif est d'améliorer l'offre éducative tout en renforçant la collaboration entre les différents acteurs du territoire.

Aussi, sur le volet jeunesse, nous poursuivrons le dispositif « argent de poche » et continuerons à soutenir l'AIFR organisatrice d'activités pour les jeunes.

Nous suivons également les actions menées dans le cadre du Plan Familles et Santé 2023-2027 de Terres de Montaigu, qui vise à répondre aux besoins des familles en adaptant l'offre de services et en développant les compétences dans les domaines de la santé et de la famille.

Vous avez interrogé les élus de votre commission sur leur motivation. Pouvez-vous nous en dire plus ?

Nous sommes tous animés bien sûr par les projets du pôle enfance et du multi-accueil. Cependant, il est également essentiel pour nous de veiller à l'accompagnement de la jeune génération, tout en valorisant le lien social et l'intergénérationnel. Ces enjeux nous tiennent particulièrement à cœur car ils participent à faire de notre commune un lieu où il fait bon vivre.

Anaïs PERENNEC,
Adjointe Petite Enfance,
Enfance, Jeunesse, Affaires Scolaires.



Laurent GESNEL,

3^{ème} adjoint en charge de l'Environnement, du Cadre de Vie, des Mobilités, des Energies Renouvelables, de la Voirie et des Réseaux.



Membres de la commission :



Matthieu
CARRETTE



Frédéric
DA CRUZ



Xavier
DE FRESLON



Sébastien
FOMBERTASSE



David
FOURNIER



Antoine
HERBRETEAU



Catherine
PAVAGEAU

Laurent, pouvez-vous nous parler de vous et de votre parcours d' élu ?

J'ai 48 ans, je suis marié et père de 3 garçons. J'habite L'Herbergement depuis 2014 et je travaille dans le secteur de l'énergie. C'est mon second mandat en tant qu'élu, et je suis vraiment heureux de pouvoir poursuivre mon engagement sur des enjeux qui me tiennent à cœur. Lors de mon premier mandat, j'ai beaucoup travaillé sur la préservation du cadre de vie, un sujet essentiel pour notre commune. Aujourd'hui, j'ajoute à cela des thématiques structurantes comme la voirie et l'assainissement, qui ont un impact direct et concret sur la qualité de vie des habitants.

Quelles sont vos principales ambitions pour ce nouveau mandat ?

Mon objectif principal est de continuer à **améliorer notre cadre de vie de manière durable et partagée**. Avec ma commission, nous voulons agir concrètement pour le quotidien des habitants tout en préparant l'avenir, notamment en gérant mieux l'eau, en sécurisant la voirie, en

favorisant les mobilités douces, en modernisant l'éclairage public, en végétalisant la commune et en impliquant davantage nos habitants dans la co-construction des projets.

Comment comptez-vous gérer les enjeux liés à l'eau et à l'assainissement ?

Nous souhaitons **mieux gérer l'eau** en anticipant les enjeux liés à l'assainissement et en limitant les ruissellements. Cela passe par le suivi des travaux de la station d'épuration, la gestion des eaux pluviales et la renaturation d'espaces comme la cour d'école ou le centre-bourg pour favoriser la rétention naturelle de l'eau.

Quelles actions concrètes avez-vous déjà engagées ou prévues pour améliorer la sécurité et la circulation sur la voirie ?

Nous travaillons à **rendre la voirie plus sûre et apaisée en réaménageant la rue principale pour réduire la vitesse**, en créant un réseau de **cheminements doux** pour relier les quartiers de façon sécurisée, et en **modernisant l'éclairage public** pour renforcer la sécurité tout en limitant la consommation d'énergie.



Quelles initiatives souhaitez-vous mettre en place pour encourager la végétalisation et l'embellissement de la commune ?

Nous mènerons des actions de **renaturation** dans des espaces comme la cour d'école ou le centre-bourg, en plantant des arbres et en créant des **îlots de fraîcheur**. Ces actions contribueront à rendre la commune plus agréable, plus fraîche, et plus respectueuse de l'environnement.

Comment impliquez-vous les habitants dans ces projets d'amélioration et de développement urbain ?

Nous souhaitons **renforcer la participation citoyenne** à travers des ateliers, des plantations ou encore des marches exploratoires, afin que chaque habitant puisse s'appropriier ces projets et contribuer à façonner notre commune. La communication et la co-construction sont essentielles pour un développement partagé et durable.

Laurent GESNEL, Adjoint Environnement, Cadre de Vie, Mobilités, Energies Renouvelables, Voirie et Réseaux.



| Hélène LABAT,

4^{ème} adjointe en charge des Bâtiments Communaux, du Cimetière et de la Sécurité.



Membres de la commission :



Céline
CLAIR



Lucile
DOUSSIN



Catherine
PAVAGEAU



Marina
ROUSSEAU-CAILLAUD



Jean-Michel
SOULARD

Hélène, pouvez-vous vous présenter brièvement ?

Je m'appelle Hélène LABAT, j'ai 46 ans, je suis mariée et maman de deux filles de 14 et 17 ans. Installée à L'Herbergement depuis 2007, j'ai toujours eu à cœur de participer à la vie de notre commune.

Quelles ont été vos premières démarches pour vous engager dans la vie locale ?

Avant de rejoindre l'équipe municipale en 2020 en tant que conseillère, je me suis investie dans plusieurs associations locales. Ces expériences m'ont permis de créer des liens solides avec les habitants et de mieux connaître les enjeux de notre commune.

Parlez-nous un peu de votre vie professionnelle.

Je suis assistante de direction dans une société spécialisée dans le dépannage et les travaux après sinistre. Mon poste demande beaucoup d'organisation, de réactivité, et un bon sens du relationnel. Je gère la planification de sept techniciens, la relation avec la clientèle, le suivi des dossiers d'assurance, ainsi que la gestion des devis. Être à l'écoute des besoins de chacun, que ce soit les clients ou les équipes techniques, est une valeur essentielle dans mon quotidien.

Aujourd'hui, vous êtes aussi engagée au sein de la commune. Pouvez-vous nous en dire plus ?

Je suis adjointe à la commission bâtiments

communaux, cimetière et sécurité. Ces missions sont cruciales : assurer le bon fonctionnement des bâtiments communaux, veiller à leur entretien régulier et à leur rénovation si nécessaire, et garantir la sécurité des habitants.

Quelles sont les réalisations récentes menées par cette commission ?

La commune poursuit activement ses efforts en matière de **rénovation énergétique de ses bâtiments**. Après la réfection de la toiture de la mairie, l'attention se portera prochainement sur la salle aquarelle, pour laquelle une étude est en cours concernant la modification du système de chauffage et de climatisation. La dernière réalisation de la commission est l'aménagement d'un **terrain de football synthétique**, qui permet la pratique du sport toute l'année. Cet équipement structurant pour notre tissu associatif, nos jeunes et les habitants du futur quartier des Bois de Ville est un véritable outil de cohésion social et d'intégration.

Et quels sont les projets à venir ?

Parmi les projets futurs, il y a la **relocalisation du restaurant scolaire** avec une cuisine sur place, ainsi que la **rénovation du périscolaire et de l'accueil de loisirs**. La sécurité reste également une priorité, avec le développement de la **vidéoprotection** pour renforcer la surveillance sur la commune.



Comment envisagez-vous la réalisation de ces projets ?

Ces projets seront menés collectivement car rien ne peut se faire seul. Avec l'équipe municipale, nous avons déjà commencé à visiter les bâtiments communaux pour identifier les besoins et établir nos priorités pour les années à venir.

Hélène LABAT, Adjointe Bâtiments Communaux, Cimetière, Sécurité.



Eric PETIOT,

5^{ème} adjoint en charge de la Santé,
des Affaires Sociales et du Grand Age.



Membres de la commission :



Gaëtan
BLAIN



Delphine
CHIFFOLEAU



Céline
CLAIR



Chrystelle
ROUSSEAU

Eric, vous êtes un nouveau visage de l'équipe municipale. Quel est votre parcours ?

Habitant de L'Herbergement depuis 2018, je suis marié et père de deux enfants. Professionnellement, mon parcours est guidé par l'humain et la transmission. Après une carrière de professeur des écoles (17 ans), une expérience enrichie par deux années de direction d'établissement, j'ai choisi de m'orienter vers le métier d'assistant familial pour le Département de la Vendée. Au quotidien, j'accompagne et je protège l'enfance, une mission de confiance qui demande bienveillance et écoute. Ce sont ces mêmes valeurs que je souhaite mettre au service de notre commune pour ce premier mandat.

Justement, on vous sait très investi sur le terrain, notamment auprès du Secours Catholique. Pouvez-vous nous en dire plus ?

Mon engagement ne s'arrête pas à la porte de la mairie, il se nourrit de rencontres quotidiennes. Au sein de l'association Her d'Envie, je donne bénévolement des cours de français aux personnes allophones de notre commune. Qu'ils viennent d'Ukraine, du Soudan ou d'Afghanistan, accompagner ces personnes dans l'apprentissage de notre langue est une étape clé pour leur intégration et leur autonomie. Parallèlement, je suis membre actif de l'équipe locale du Secours Catholique (secteur L'Herbergement - Rocheservière), où je participe à la préparation et à la distribution des colis

alimentaires. Au-delà de l'aide matérielle, c'est **l'accompagnement humain** qui m'anime : **écouter, échanger et briser l'isolement.**

C'est d'ailleurs un sujet qui me tient à cœur : nos bénévoles font un travail formidable, mais **nous avons besoin de nouvelles énergies** pour faire vivre ces élans de solidarité. Que vous ayez quelques heures par mois ou une après-midi par semaine à offrir, votre aide sera précieuse. Rejoindre les rangs des bénévoles, c'est agir concrètement pour la fraternité de proximité. Si vous souhaitez donner un peu de votre temps, n'hésitez pas à venir nous rencontrer !

Quelles sont les actions ou initiatives déjà engagées par la commission Santé, Affaires Sociales et Grand Age ?

La commission s'engage activement en faveur du **bien-être** des habitants, notamment des **seniors** et des **personnes isolées** par le biais de plusieurs services et actions. Parmi ces initiatives concrètes figurent les **visites de convivialité**, le **transport solidaire**, la **mutuelle communale**, la **soirée karaoké seniors** ou encore l'**heure civique**. Ces actions contribuent à **renforcer la solidarité** au sein de notre communauté et à répondre aux besoins de chacun.

Nous tenons à remercier tous les bénévoles dont l'engagement est essentiel au maintien de ces services. Ces **bénévoles** ont été rassemblés lors de la soirée organisée en leur honneur, le 12 décembre dernier.

Quelles sont vos priorités pour le mandat à venir ?

Je souhaite que chaque habitant, quel que soit son âge ou sa situation, se sente soutenu et écouté. Ma priorité est de renforcer le lien social et d'accompagner nos aînés pour favoriser leur bien-être au sein de la commune. Avec le CCAS (Centre Communal d'Action Sociale), nous travaillons pour faire de la solidarité un levier concret et réactif. **Pour moi, une commune se construit sur l'attention que l'on porte à chacun.** C'est ce défi, mêlant proximité et humanité, que j'ai à cœur de relever !



Les bénévoles lors de la soirée de remerciement.

Un projet de maison de santé est à l'étude, pouvez-vous nous en parler ?

En effet, l'équipe municipale envisage de regrouper tous les professionnels de santé en un lieu unique, afin de faciliter l'accès aux soins pour nos habitants et d'améliorer la coopération entre les praticiens. Suite à l'étude urbaine ainsi qu'à plusieurs analyses spécifiques menées au cours de l'année écoulée, **la commune souhaite rationaliser, optimiser, renforcer et soutenir l'offre de soins en centre-bourg.** Un projet de **maison de santé** sera travaillé sur ce mandat. Il repose sur une démarche collaborative impliquant la commune, Terres de Montaigu et l'ensemble des professionnels de santé concernés.

Eric PETIOT, Adjoint Santé, Affaires Sociales, Grand Age.



Jean-Michel SOULARD,

Conseiller Municipal en charge de
l'Animation Communale, de la Vie
Associative et de la Communication.



Membres de la commission :



Gaëtan
BLAIN



Delphine
CHIFFOLLEAU



Lucile
DOUSSIN



Sébastien
FOMBERTASSE



Antoine
HERBRETEAU



Hélène
LABAT



Chrystelle
ROUSSEAU

Jean-Michel, pouvez-vous vous présenter en quelques mots ?

Jesuis arrivé sur la commune de L'Herbergement en 2015 avec mon épouse et nos trois enfants. Nous avons vécu pendant plus de vingt ans dans le vignoble nantais, au Loroux-Bottereau. Nos racines vendéennes, moi originaire des Moutiers-sur-le-Lay et mon épouse de Luçon, nous ont naturellement ramenés au pays. L'Herbergement représentait un choix idéal : une commune dynamique, à taille humaine, idéalement située entre Nantes et La Roche-sur-Yon, avec toutes les commodités nécessaires pour une famille : écoles, commerces, gare...

Pouvez-vous nous parler de votre engagement associatif ?

J'ai auparavant été président d'OGEC et membre du club de football du Loroux-Bottereau. À notre arrivée à L'Herbergement, c'est tout naturellement que je me suis investi au sein de la SMS Football afin de suivre et d'encadrer mes enfants. L'engagement associatif a toujours occupé une place importante dans mes choix. C'est à la fois une façon de s'intégrer, de créer du lien et de contribuer à la vie collective.

Vous vous êtes ensuite engagé au sein de la commune en 2020. Pouvez-vous nous en dire plus ?

De fil en aiguille, j'ai été sollicité pour rejoindre l'équipe municipale aux côtés d'Anne BOISTEAU-PAYEN lors du mandat de 2020. En charge de la communication, j'ai travaillé avec l'ensemble de la commission au développement de la communication institutionnelle de la commune. Nous avons tout d'abord travaillé à la **création et à l'animation des réseaux sociaux** Facebook et Instagram, ainsi qu'à la mise en place d'une **nouvelle identité visuelle** et d'une charte graphique autour du "H" de L'Herbergement. Cette nouvelle identité a été déclinée sur divers supports, véhicules et bâtiments, tels que Her'de Sports, Her'de Jeunes, Her'de Culture... Par ailleurs, nous avons transformé le bulletin communal en un magazine municipal plus moderne, intitulé « **L'Herber & Vous** », ainsi qu'en lançant une newsletter, « **L'Herber'Actus** ». Des **portiques d'affichage** ont également été installés aux entrées du bourg. Ils sont réservés aux associations herbergementaises, qui peuvent y accrocher les banderoles de leurs événements. Je tiens à remercier tous les membres de cette commission, dont la contribution a été essentielle à la réussite de ces projets.

Quel est votre rôle dans ce nouveau mandat ?

Je m'engage avec la même volonté : expliquer et partager les décisions prises par notre équipe municipale, notamment au travers de vidéos. En plus de la communication, je suis également délégué à l'animation communale et à la vie associative. Notre commune possède un tissu associatif riche et diversifié, aussi bien sportif que culturel, qui mérite toute notre attention.

Sans association, il n'y a pas de véritable vie communale. Il est essentiel d'en avoir conscience, et je continue à m'investir pour faire vivre cette richesse locale. La saison culturelle « **Her'de Culture** », initiée en 2024, se poursuivra cette année, avec un nouveau **comedy club** organisé à la Salle Aquarelle le vendredi 27 novembre prochain. A noter également que le festival **Les Ephémères** sera de retour à l'espace de la Clairière mardi 7 juillet, avec un spectacle de théâtre « Le Mariage forcé », suivi du concert du groupe « Les Frangins ».

Quels sont les prochains projets de votre commission ?

Dans la continuité des projets déjà engagés, nous continuerons à organiser le **forum des associations**, à accompagner les associations organisatrices de la **Fête de la Musique**, ainsi que toutes les autres associations herbergementaises.

La **fresque mosaïque** composée de portraits d'Herbergementais et d'Herbergementaises sera finalisée et installée. D'ailleurs, si vous ne l'avez pas encore fait, vous pouvez encore transmettre votre photo d'identité en mairie pour contribuer à ce projet fédérateur, symbole de notre fierté et de notre **identité communale**. **La date limite est fixée au 2 septembre 2026.**

Jean-Michel SOULARD, Conseiller Municipal délégué Animation Communale, Vie Associative, Communication.



L'HERBER', c'est vous !

Un p'tit clic pour une mosaïque géante !

UNE PHOTO DE VOTRE VISAGE ET LE TOUR EST JOUÉ !

LE DÉFI : 3500 HERBERGEMENTAIS RÉUNIS SUR LE MÊME SUPPORT

Apportez votre photo en mairie ou envoyez-la sur communication@lherbergement.fr

L'HERBER' & vous



Fanny DELHOMMEAU, Conseillère Municipale en charge du Conseil Municipal des Enfants.



Membres de la commission :



Arnaud
BOUDAUD



Delphine
CHIFFOLLEAU



Anaïs
PERENNEC



Eric
PETIOT

Fanny, pouvez-vous vous présenter et nous parler de votre parcours ?

J'habite à L'Herbergement depuis 20 ans. Je suis responsable administrative et financière. Après avoir travaillé longtemps à Nantes, j'ai voulu m'investir davantage dans ma commune, ce qui m'a conduite à rejoindre l'équipe municipale en 2020. Pour ce second mandat, je suis conseillère déléguée au Conseil Municipal des Enfants, CME, dans lequel j'étais déjà investie lors de mon premier mandat.

Pouvez-vous nous expliquer ce qu'est le CME ?

Le CME permet aux jeunes de **découvrir la vie municipale et de participer à des projets citoyens**. Il regroupe 13 élèves de CM1 et CM2, habitants de la commune. Tout au long de l'année, ils participent à des actions : cérémonies commémoratives, projets environnementaux, solidaires, ou événements communaux. Cela leur apprend la **citoyenneté**, le **travail en équipe**, la **prise de parole** et l'**engagement**. L'objectif est également de leur offrir l'opportunité de laisser une trace de leur engagement en menant à bien des projets durant leur mandat. Les enfants sont accompagnés de 5 conseillers adultes, de l'animatrice jeunesse et d'un agent espaces verts.

Comment se déroulent les réunions du CME ?

Les réunions sont **conviviales** et **participatives**. Les enfants donnent leurs idées, échangent et réfléchissent ensemble aux projets. En avril, ils ont d'ailleurs pu rencontrer les nouveaux élus, apprendre à se connaître et réfléchir ensemble, sous forme de jeux et d'échanges, à différents projets pour la commune.

Ils ont partagé leurs idées, leurs envies et leur vision des choses. **Ce moment a été très enrichissant, autant pour les adultes que pour les enfants**. Leur spontanéité, créativité et maturité nous surprennent souvent. Nous veillons à ce qu'ils soient acteurs, en leur apprenant à écouter, argumenter et construire des projets collectifs. Chaque réunion aborde différents sujets liés à la vie de la commune ou aux actions du CME.

Quels sont les projets menés cette année par le CME ?

Cette année encore, les enfants se sont beaucoup investis. Ils participent notamment aux **cérémonies** du 8 mai et du 11 novembre en portant le drapeau « devoir de mémoire ». Ils s'engagent aussi dans des **actions environnementales**, comme des plantations au Jardin de la Vie et des Couleurs. Nous organisons aussi des temps plus ludiques et fédérateurs, comme la journée surprise de fin d'année scolaire. Ce moment important permet de remercier les enfants pour leur investissement, mais aussi de dire au revoir aux CM2 qui partent vers de nouvelles aventures, au collège ou dans d'autres projets citoyens.

Qu'est-ce que cette expérience vous apporte personnellement ?

C'est très enrichissant humainement. Voir l'énergie, les idées et la spontanéité des enfants est motivant. Leur implication dans la vie locale leur donne confiance, et le CME favorise le lien entre générations, en transmettant des valeurs comme **le respect, l'engagement et la solidarité**.

Un mot pour conclure ?

Le CME est une belle aventure collective. C'est une chance pour les enfants de participer activement à la vie de leur commune et d'être écoutés. Nous souhaitons continuer à développer de beaux projets avec eux. **Dans le prochain magazine, nous donnerons aussi la parole aux enfants** pour qu'ils présentent leurs actions et leur vision du CME, ce qui renforcera leur confiance, leur expression orale et écrite et la communication de leurs projets auprès des enfants et des herbergementais en général.

Fanny DELHOMMEAU, Conseillère Municipale déléguée au Conseil Municipal des Enfants.



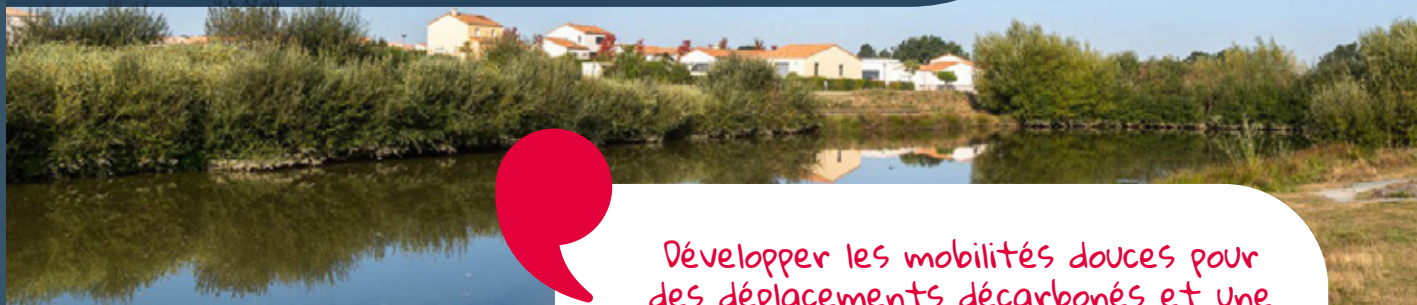
Esteban DAUBIAS



Estelle BARON

Esteban DAUBIAS et Estelle BARON sont des conseillers municipaux remplaçants. Ils pourraient être amenés à siéger au Conseil Municipal en cas de désistement d'un élu.

ON VOUS EXPLIQUE



Développer les mobilités douces pour des déplacements décarbonés et une meilleure qualité de vie.

Une dynamique vélo pour un cadre de vie amélioré

Le développement de l'usage du vélo contribue à réduire la consommation d'énergie et les émissions de gaz à effet de serre. Il participe également à l'amélioration du cadre de vie tout en répondant à des enjeux de santé publique et de sécurité routière.

Afin d'encourager la pratique du vélo, la commune de L'Herbergement a lancé l'élaboration d'un plan vélo. **Ce plan vise à promouvoir et faciliter, au quotidien, la mobilité douce entre les différents pôles d'activités et d'attractivité de la commune**, tels que le centre-bourg, les lotissements, la gare, les écoles, ainsi que les équipements sportifs et culturels. La pratique du vélo constitue une réelle alternative aux déplacements motorisés pour les trajets courts et moyens, qu'il s'agisse de se rendre au domicile, à l'école, à la gare, au travail ou pour les loisirs.

Ce projet bénéficie du soutien de l'**ADEME** (Agence de l'environnement et de la maîtrise de l'énergie) via le dispositif de financement **AVELO3**. Il s'inscrit également dans le cadre du schéma vélo de Terres de Montaigu.

Le plan prévoit la **création d'un réseau cyclable cohérent**, visant à encourager l'usage du vélo à l'échelle de la commune. Les itinéraires s'appuient sur les aménagements existants,



tels que les routes et chemins à faible trafic, qui seront améliorés et signalés, ainsi que sur la construction de nouvelles installations pour renforcer la sécurité et la convivialité du réseau.

En 2025, plusieurs aménagements ont déjà été réalisés, et pour 2026, plusieurs projets sont en cours.

2025

- Construction d'une piste cyclable et piétonne entre l'impasse des Jardins et la rue des Canaris
- Élargissement du sentier en direction de Montaigu
- Marquage au sol dans la rue des Sorbiers
- Installation de deux abris à vélos à la Vigne Rouge, sur l'espace de co-voiturage, près du stade de foot, pour sécuriser et protéger les vélos contre les intempéries
- Mise en place de 15 arceaux vélos dans la rue principale, la place de l'église, la place du marché, au stade et près de la salle de la Clairière



Piste mixte entre l'impasse des Jardins et la rue des Canaris

2026

- Création d'une piste cyclable rue Georges Clemenceau, reliant la Salle Aquarelle au rond-point du stade
- Mise en place de signalétique au sol sur la rue des Primevères, la rue de Bel Air, ainsi que sur toutes les pistes existantes et à venir
- Acquisition d'une borne de recharge pour vélos électriques et d'une borne de gonflage qui seront installées sur la Place du Marché
- Ajout de nouveaux arceaux de stationnement vélos dans plusieurs lieux stratégiques



Nouvelle piste longeant la rue Georges Clemenceau



« Notre plan vélo 2027 permettra de renforcer l'offre d'équipements et de voies cyclables, encourageant ainsi l'usage du vélo comme mode de déplacement durable, pratique et sécurisé pour tous. »

Laurent GESNEL, Adjoint Environnement, Cadre de Vie, Mobilités, Energies Renouvelables, Voirie et Réseaux.

| Gestion différenciée : vers un entretien écologique et adapté

La gestion différenciée des espaces consiste à prendre en compte dans l'aménagement et l'entretien des espaces publics, différents critères tels que : **économie d'eau, adaptation au changement climatique, enrichissement de la faune et de la flore, savoir-faire des jardiniers...** L'objectif est de trouver un équilibre entre le confort paysager du public et les contraintes écologiques, pratiques et économiques.

L'Herbergement mène une réflexion sur la gestion différenciée de ses espaces verts pour mieux respecter l'environnement et optimiser l'entretien.../...



.../. Concrètement, cela signifie que **l'entretien n'est plus uniforme** : certains espaces très fréquentés seront toujours entretenus régulièrement, tandis que d'autres zones, moins utilisées, seront laissées plus naturelles pour favoriser la biodiversité, notamment la faune et les insectes.

Une étude est donc menée pour appliquer cette démarche de gestion différenciée. De mai à fin juillet 2026, une chargée de mission réalise un **état des lieux précis de chaque espace**, en partenariat avec un agent communal, recensant arbres, massifs, haies et zones enherbées. Ces **données** sont **intégrées** dans un **logiciel de cartographie** dédié, permettant de mieux connaître chaque espace. On y retrouve, par exemple, les arbres présents au Parc du Val de Loire ou tous les massifs de la place de l'église.

Une **analyse** sera ensuite effectuée, prenant en compte la fréquentation, l'usage, l'intérêt écologique et l'ambiance paysagère de chaque site. Un **groupe de travail** sera constitué pour **classifier ces espaces selon leurs besoins de gestion**, du plus ornemental au plus naturel. Les zones propices à une gestion différenciée seront



ainsi définies, avec une transition progressive vers une végétation plus naturelle dans ces secteurs.

Ce nouveau mode d'entretien n'altérera pas les usages, mais intégrera **davantage la biodiversité dans notre quotidien**, pour une commune plus respectueuse de l'environnement et toujours aussi accueillante.

| Mauvaises herbes, je vous aime !

Toutes les plantes qui poussent spontanément dans un jardin ne sont pas des ennemies. Certaines sont arrachées à tort, alors qu'elles jouent un rôle écologique précieux. Elles protègent le sol de l'érosion, favorisent la biodiversité, servent de refuge aux insectes, et signalent l'état du sol en tant que bio-indicateurs. Pour surprendre, certaines se consomment en salade ou ont des vertus médicinales.

Le pissenlit : la plus connue

Plante vivace aux feuilles dentelées, le pissenlit possède des fleurs jaunes qui deviennent des boules de graines duveteuses dispersées par le vent. Il pousse seul, rapidement, et peut vite couvrir vos allées. Arrivant tôt au printemps, il offre du nectar aux abeilles lorsque le jardin est encore calme. Malgré son aspect envahissant, **il possède des qualités insoupçonnées** : sa racine profonde décompacte le sol, en ramène minéraux et humus, et ses feuilles croquantes se consomment en salade. Ses fleurs servent à produire du "miel", et ses racines, grillées, peuvent remplacer le café. La racine se cuisine râpée, en tisane détox et se transforme en engrais vert pour revitaliser le sol. Pour le contrôler, une gouge suffit pour en extraire la racine.

Anecdote : dans certains jardins bio, il est planté volontairement pour régénérer les sols épuisés.



Préserver la biodiversité



La commune a lancé un projet de renaturation sur une parcelle située entre le moulin de la Pichetière et le bassin d'orage du lotissement. L'objectif est de retrouver un site plus naturel et favoriser la pollinisation et la nidification des oiseaux !

Les agents du service technique ont ainsi planté près de **1 000 arbres** (ormes, frênes, noyers, chênes, bouleaux, érables, châtaigniers, cerisiers, néfliers, noisetiers, pruniers...) et semé des **fleurs de prairie sur 4 000 m²** pour créer une prairie humide.

Lors des vacances de février, ils ont reçu l'aide de jeunes en mission argent de poche et de bénévoles chasseurs. Ce nouvel espace sera laissé à l'état naturel, sans entretien régulier, et ne sera pas ouvert au public afin de préserver la biodiversité.

La place de l'Église valorisée

En septembre, la place de l'église fera l'objet d'un nouvel aménagement. Le magnolia et le laurier situés à droite de l'église seront retirés, leurs racines menaçant à terme les fondations du bâtiment. La commune souhaite profiter de cette opération pour **renaturer la place et la transformer en un espace rafraîchissant** grâce à l'installation d'un nouveau revêtement perméable (favorisant l'infiltration des eaux de pluie), et à la création d'un aménagement végétalisé, le tout visant à valoriser l'église.

Réaménagement de rond-point

La commune poursuit ses efforts en matière d'aménagement paysager sur ses ronds-points. Après avoir réalisé les travaux sur les ronds-points en direction de Montaigu et de La Roche-sur-Yon, c'est le rond-point situé près de l'EHPAD (direction Saint-André-Treize-Voies), qui a été réaménagé en avril dernier. **Ces réaménagements visent à valoriser les entrées de notre commune.**



Améliorer l'accessibilité

En début d'année, des travaux de **rabaissement des trottoirs** ont été réalisés dans le centre-bourg, au niveau du carrefour formé par la rue de Lattre de Tassigny, la rue de l'Ancienne Mairie et la rue du Val de Loire. Ces aménagements visent à **améliorer l'accessibilité des trottoirs aux personnes à mobilité réduite** et à **faciliter la circulation des familles avec poussettes**. D'ici la fin de l'année 2026, d'autres travaux sont envisagés rue Georges Clemenceau, au niveau du carrefour avec la place du Marché, ainsi qu'aux abords de la maison de retraite. Ces initiatives contribuent à créer un environnement urbain plus accessible et inclusif pour tous.



Le budget communal

La Commune de L'Herbergement gère 3 budgets : le budget principal, le budget du CCAS, un budget "Aménagement urbain pour l'habitat" notamment pour les lotissements communaux : la Pichetière 6 et le Quartier des Bois de Ville.

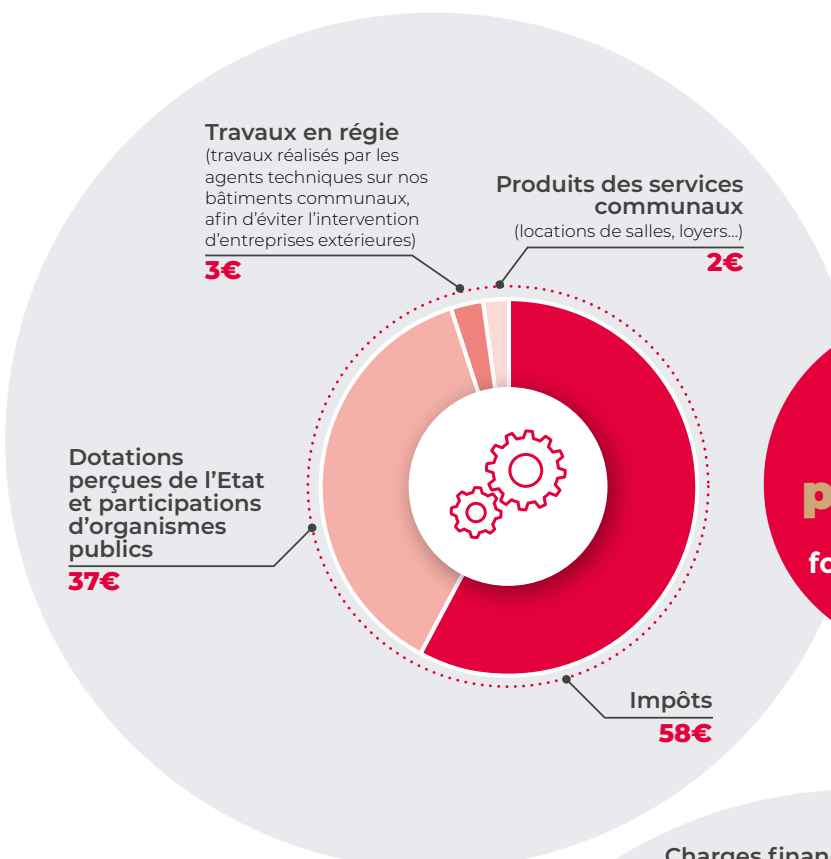
Voici les éléments à retenir concernant le budget principal de la commune...



Fonctionnement
2 764 675€

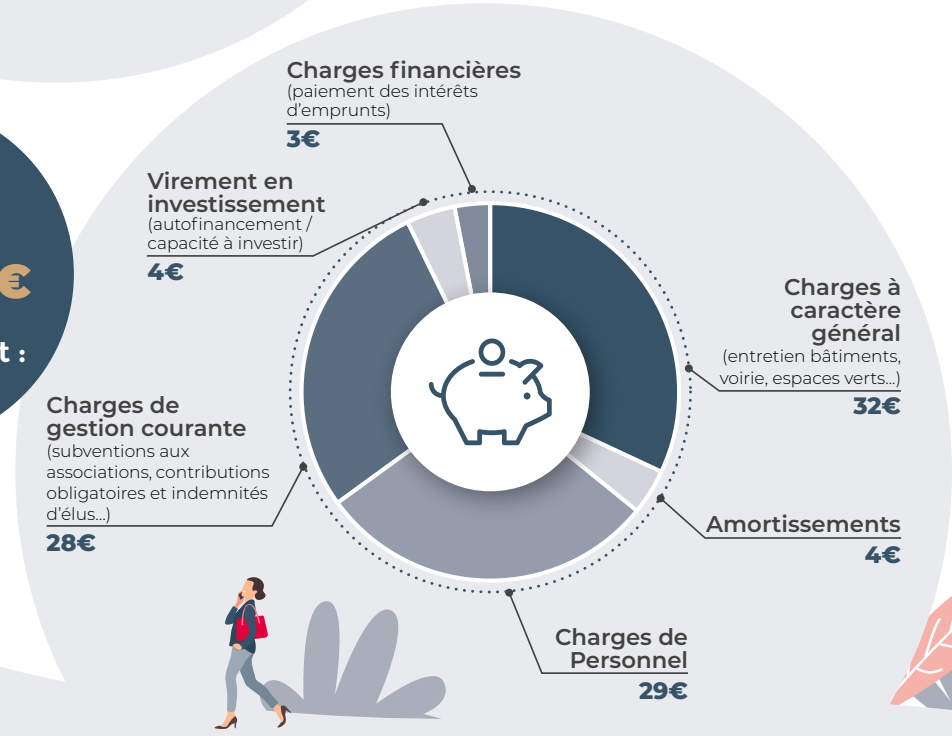


Investissement
1 951 447€



RECETTES
En 2026
pour 100€
encaissés en
fonctionnement :

DÉPENSES
En 2026
pour 100€
dépensés en
fonctionnement :



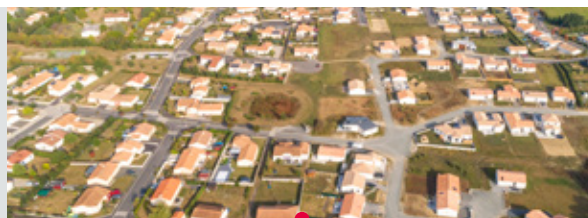
PRINCIPAUX PROJETS D'INVESTISSEMENTS POUR 2026



BÂTIMENTS

Etude pour la modification du chauffage de la salle Aquarelle, entretien courant des bâtiments et réparation de la toiture de la mairie.

332 033€



RÉSERVES FONCIÈRES

Aquisitions de terrains pour de futurs projets

384 126€



SPORT

122 055€

Rénovation des terrains de tennis, entretien des équipements sportifs



VOIRIE, RÉSEAUX ET ÉQUIPEMENTS TECHNIQUES

Entretien de voirie, achat de matériel pour le service technique, piste cyclable

328 587€

FISCALITÉ 2026

Le Conseil Municipal a décidé le maintien de la fiscalité locale. Les taux appliqués pour 2026 sont donc :



Taxe sur le foncier non bâti
39,39 %



Taxe sur le foncier bâti
36,06 %



Taxe d'habitation sur les résidences secondaires
24,44 %

Retrouvez les délibérations budgétaires dans les comptes-rendus de Conseil Municipal sur www.lherbergement.fr

SUBVENTIONS VERSÉES AUX ASSOCIATIONS



En dépit du contexte économique actuel, la commune souhaite continuer à soutenir les associations locales, essentielles à notre territoire.

Une attention particulière est accordée aux associations d'intérêt général, notamment pour le restaurant scolaire et le périscolaire.



C'EST DANS L'HER'

Découvrez les principaux sujets qui vont animer la commune dans un proche avenir...

De nouvelles caméras de vidéoprotection

En 2021, Terres de Montaignu a adopté le projet de vidéoprotection, dans le but de renforcer les actions en faveur de la protection des biens et des personnes.

En 2022, trois caméras ont donc été installées place de l'église, place du Marché et rue Georges Clemenceau.

Les caméras sont orientées uniquement vers la voie publique. Les images ne sont consultées que dans le cadre d'une enquête, par la Police municipale intercommunale ou la Gendarmerie Nationale.

D'ici fin 2026, quatre nouvelles caméras seront installées à L'Herbergement :

- rue Jean Yole près de l'école,
- parking de la Prée
- rue de la Gare
- à la Pichetière



VIDÉOPROTECTION

QU'EST CE QUE C'EST ?

Système d'enregistrement d'images prises sur la voie publique, dans le but de prévenir les atteintes à la sécurité des personnes et des biens publics.

LE COÛT

- Terres de Montaignu finance le matériel (caméras, enregistreurs, système d'exploitation), l'installation et la maintenance.
- La commune finance les aménagements intérieurs et extérieurs.

LES OBJECTIFS

- Prévenir et dissuader les actes de délinquance
- Protéger la population
- Renforcer la sécurité de la commune



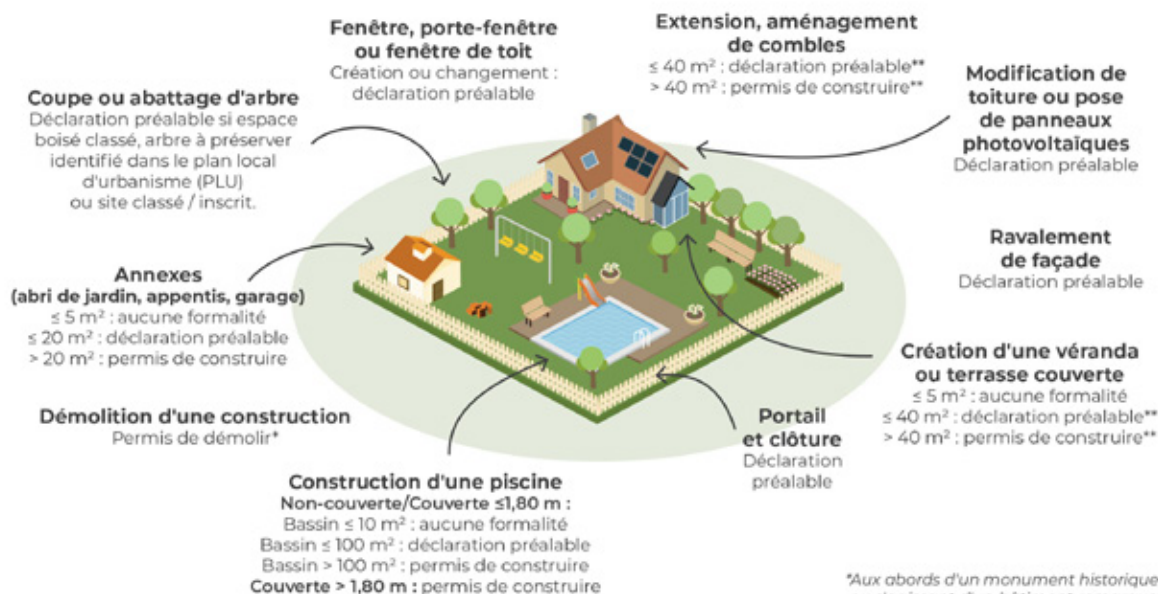
En 2025, 8 exploitations d'images ont été réalisées à la suite de dépôts de plainte, et déjà 7 en 2026.

La poursuite du déploiement des caméras en 2027 permettra d'assurer un maillage plus dense du territoire, afin d'augmenter le taux de détection et de **renforcer la protection de sites jugés sensibles**, encore non couverts ou insuffisamment équipés (comme le secteur de la Gare).

Par l'installation progressive de ces dispositifs, Terres de Montaignu consolide sa politique de sécurité publique et réaffirme son engagement en faveur de la **protection des habitants et de leurs biens**.

| Urbanisme : Quelles autorisations pour quels travaux ?

Voici un aperçu des démarches courantes qui nécessitent une déclaration préalable ou un permis. Les formulaires sont accessibles via le site internet de la commune (Démarches en ligne).



27

RAPPEL

Pour un suivi facilité et un traitement plus rapide de votre dossier, effectuez votre demande en ligne : <https://terresdemontaigu.geosphere.fr/guichet-unique>

La liste des documents d'urbanisme déposés et les décisions associées sont uniquement consultables sur le site internet de la commune :

www.lherbergement.fr

(cliquez sur Mes démarches en ligne / Urbanisme : formuler une demande d'urbanisme / Affichage réglementaire)

Vous souhaitez occuper temporairement le domaine public (trottoir, rue, place) en raison de travaux ou d'un déménagement ?

Vous devez déposer en mairie une demande d'autorisation de voirie.

Mon Espace Habitat vous accompagne dans la phase de pré-projet, pour la constitution du dossier et pour toute question sur la faisabilité de votre projet.

MON ESPACE HABITAT

Mardi : 9h30 à 12h30 – 14h30 à 17h30

Mercredi : 9h30 à 12h30 – 14h30 à 17h30

Jeudi : 9h30 à 12h30 – 14h30 à 19h

Vendredi : 9h30 à 17h30

Samedi : 9h30 à 12h

15 place du Champ-de-Foire

Montaigu, 85600 Montaigu-Vendée

02 51 46 46 14

monespacehabitat@terresdemontaigu.fr

MAIRIE

PERMANENCES URBANISME

Lundi : 14h30 à 17h30

Mercredi : 9h à 12h15

Vendredi : 9h à 12h15 et 14h30 à 17h30

urbanisme@lherbergement.fr

| Le point sur le prochain lotissement communal

La deuxième tranche du lotissement communal Pichetière 6 comprendra **27 lots** libres de construction, ainsi qu'un îlot réservé au logement social. Les terrains, situés dans un **environnement calme et arboré**, offriront des surfaces comprises entre **259 m²** et **462 m²**. Les travaux de voirie et de réseaux sont en cours, et les lots seront disponibles à partir du début de l'année 2027. Le service urbanisme pourra enregistrer les demandes d'option fin 2026.

| La commune engagée dans le logement social

En 2026 et 2027, 13 logements à loyer modéré vont être construits. Dans la première tranche du lotissement Pichetière 6, huit logements sont en cours de construction, sur une parcelle acquise par le bailleur social Podeliha. Ce lot comprendra quatre T2, deux T3 et deux T4.

Par ailleurs, à l'entrée de la rue du Muguet, une parcelle communale a été vendue à Vendée Logement pour la réalisation de cinq logements : un T2, trois T3 et un T4. Le permis de construire a été accordé et les travaux devraient débuter fin 2026, avec une livraison envisagée pour 2027.

| Les rendez-vous de l'été et de la rentrée

Les Ephémères

Du 5 au 17 juillet, le festival Les Ephémères, organisé par Terres de Montaigu et les communes du territoire, vous propose 6 rendez-vous mêlant danse, théâtre, cirque et concert, à vivre en plein air !

Mardi 7 juillet, à 20h, espace de la Clairière, L'Herbergement aura le plaisir d'accueillir un spectacle de théâtre de rue "Le mariage forcé" suivi du concert du groupe Les Frangins.

Ouverture du site à 19h. Entrée libre sans réservation. Gratuit. Bar, food truck et crêpes avant et après chaque spectacle...

Programmation complète sur : www.terresdemontaigu.fr



▲ **LE MARIAGE FORCÉ** : C'est le jour J ! Le naïf et bourgeois Sganarelle va épouser ce soir la pimpante et fougueuse Dorimène. Tout va bien dans le meilleur des mondes.. Jusqu'à ce que la future épouse annonce voir le mariage comme la promesse d'une vie fortunée menée en toute indépendance. Décontenancé par le discours libertaire de celle qu'il croyait dominer, Sganarelle va tout tenter pour faire annuler ses noces... Avec 4 projecteurs, 4 paravents et 4 ballots de paille, ce spectacle immersif vous place au coeur de l'intrigue. Dans un jeu généreux et débordant d'énergie, les trois comédiens interprètent tour à tour les 12 personnages de cette farce en un acte de Molière. Un spectacle ébouriffant et jubilatoire !

◀ **LES FRANGINS** : Ils sont frangins et c'est pas pour rien ! Depuis leur naissance, Nob et Chelito distillent une musique remplie de gouaille et de soleil. Accompagnés par Pierrot à la contrebasse, ils vous embarquent pour un tour du monde en musique !

| La journée du Cœur | Le Patrimoine mis à l'honneur



la journée du cœur

L'alliance du cœur, union nationale d'associations et de fédérations de patients, organise en partenariat avec ATOUT COEUR Vendée, la Journée du Cœur, le **samedi 12 septembre** de 9h30 à 16h, à la Salle Aquarelle.

Au programme : dépistage de maladies rénales, prises de tension, contrôle de glycémie, démonstration des gestes qui sauvent. Vous pourrez également découvrir des stands associatifs, participer à des ateliers culinaires et profiter d'activités de sport adapté.

Trois conférences aborderont les thèmes suivants : l'hypertension artérielle, l'accident vasculaire cérébral (AVC) et l'éducation thérapeutique et le sport adapté.

L'événement est gratuit et ouvert à tous.

| L'Herber' Comedy Club

La saison culturelle Un Her'de Culture, initiée en 2024, se poursuit cette année avec un nouveau comedy club prévu le **vendredi 27 novembre**, à la Salle Aquarelle.

Au programme : des rires garantis grâce à la découverte de talents humoristiques, ainsi que la possibilité de se désaltérer et de se restaurer avec des planches apéritives.

Plus d'infos à venir sur www.lherbergement.fr, et sur nos réseaux sociaux.



Le 22 septembre 2024, l'Association du Patrimoine Herbergementais a organisé une exposition sur le thème « L'Herbergement de 1900 à 1999 » ainsi qu'une visite exceptionnelle du clocher de l'église.

Fort du succès rencontré lors de cette journée, l'association a le plaisir de renouveler cet événement le **dimanche 20 septembre, de 10h à 18h**, à l'occasion des Journées du Patrimoine.

Pour cette édition, le clocher de l'église sera à nouveau accessible (sur inscription). Des expositions seront également visibles en mairie et dans la rue de la Gare (ancienne rue principale de la commune), mettant à l'honneur les commerces d'antan.

Plus d'informations à venir prochainement.



| Forum Prévention Santé

La Communauté Professionnelle Territoriale de Santé Nord Vendée (CPTS) organise un forum Prévention Santé **samedi 14 novembre, de 9h30 à 18h**, Salle Aquarelle.

Gratuit et ouvert à tous, ce forum abordera plusieurs thématiques : alimentation, sommeil, activité physique adaptée, vaccination, santé mentale, dépistages des cancers, santé environnementale, addictions et gestes de premiers secours.



LES NEWS DE TERRES DE MONTAIGU

La Communauté d'Agglomération vous informe !

Votre projet solaire de A à Z

Mon Espace Habitat lance un nouveau service de conseil en énergie solaire destiné aux propriétaires souhaitant installer des panneaux photovoltaïques sur leur toiture.

Ce service s'appuie sur le cadastre solaire, un outil développé par le SyDEV et mis à disposition des collectivités. Grâce à une modélisation 3D du territoire, il permet de visualiser l'ensoleillement des toitures, les éventuelles zones d'ombre, ainsi que l'orientation et l'inclinaison des toits. L'outil permet également d'estimer la production d'électricité solaire selon les consommations du foyer.

Vous pourrez ainsi être accompagnés dans votre projet, depuis l'étude de faisabilité jusqu'aux démarches d'autorisation d'urbanisme. L'objectif est de **faciliter le recours à l'énergie solaire** et de **soutenir le développement des énergies renouvelables sur le territoire.**



Les collégiens au coeur des entreprises

Ce printemps, 725 élèves de 4^{ème} ont participé au **parcours Ecl'Or**, une immersion dans le monde professionnel portée par Terres de Montaigu. Depuis quatre ans, ce dispositif vise à **rapprocher école et entreprise** et à **aider les jeunes dans leur orientation**. Il s'appuie sur deux axes : mieux se connaître et découvrir les métiers. Après deux temps en classe, les élèves visitent des entreprises pour observer concrètement les métiers et l'organisation du travail.

Le parcours concerne près de 1 400 jeunes (collèges et établissements du territoire). Il aide les 4^{ème} à préparer leur stage de 3^{ème} et les 3^{ème} à consolider leur projet. Coordonné et financé par Terres de Montaigu, **Ecl'Or facilite la transition vers le monde professionnel.**



27
classes de
4^{ème}
soit plus de
700 élèves



24
classes de
3^{ème}
soit plus de
650 élèves



28
entreprises
marraines

Remontez le temps avec les visites guidées de l'été

Cet été, Pauline Retailleau, guide-conférencière vous invite à (re)découvrir le patrimoine emblématique de Terres de Montaigu à travers des visites guidées animées.

5 parcours emblématiques à découvrir



LE QUARTIER DE LA COLLÉGIALE DE MONTAIGU

« Entre guerres de Religion et Révolution » :

une histoire méconnue de Montaigu se dévoile à la rencontre de bâtiments témoins, d'une rare collégiale à une ancienne sous-préfecture.

Aux flambeaux : mardi 21 juillet à 21h30, jeudi 13 août à 21h et jeudi 10 septembre à 20h30.

Départ : place de l'Hôtel de Ville.

LE CŒUR HISTORIQUE DE MONTAIGU

« De Louis XI à Clemenceau » :

explorez l'histoire fascinante de cette cité fortifiée, de l'époque médiévale à la République, en déambulant dans ses ruelles pittoresques.

En journée : le samedi 29 août à 11h.

Aux flambeaux : jeudi 2 juillet à 21h30, le jeudi 6 août et le mardi 25 août à 21h.

Départ : place de l'Hôtel de Ville.



LE BOURG DE ROCHESERVIÈRE

« Entre rivières et châteaux » :

plongez dans l'ambiance unique de ce bourg de caractère, entre patrimoine architectural et paysages naturels.

Visites aux flambeaux : jeudi 16 juillet et mardi 28 juillet à 21h30, mardi 11 août et jeudi 20 août à 21h.

Départ : place de la Mairie.



LES BORDS DE SÈVRE DE CUGAND

« La Sèvre, berceau d'industries » :

arpentez les bords de Sèvre où moulins, filatures et tanneries ont longtemps rythmés la vie des habitants pour en faire un véritable berceau industriel.

En journée : jeudi 30 juillet et mardi 18 août à 18h.

Départ : Moulin de Plessard.

« De Logis en moulin » :

rencontrez les vies surprenantes d'un foulonnier, d'un ouvrier papetier et même d'un équipementier des armées napoléoniennes.

En journée : jeudi 23 juillet et mardi 4 août à 18h.

Départ : N°11, Antières.

INFOS PRATIQUES :

Durée : 1h. Places limitées.

Réservation en ligne ou auprès de l'Office de Tourisme :
02 51 06 39 17.

Visites en journée : adulte – 6 € / enfant de 8 à 12 ans – 5 € / enfant de moins de 8 ans – gratuit.

Visites aux flambeaux : adulte – 8 € / enfant de 8 à 12 ans – 7 € / enfant de moins de 8 ans – gratuit.

VIE ÉCONOMIQUE



Bienvenue aux entrepreneurs qui ont choisi L'Herbergement pour implanter leur activité !

Ils s'installent à L'Herbergement



FABIEN BOUCHET

Fabien BOUCHET, 33 ans, est un artisan peintre en bâtiment, solier et moquettiste. Passionné par son métier, il a choisi de se lancer à son compte en janvier 2026, après 18 années d'expérience dans ce domaine. Il intervient avec professionnalisme pour réaliser tous vos travaux : peintures intérieures et extérieures, pose de papier peint, revêtements de sols (PVC, moquette...), ravalement de façades. Fabien BOUCHET met un point d'honneur à fournir un travail soigné et adapté aux besoins de ses clients. N'hésitez pas à le solliciter pour concrétiser vos projets de décoration et de rénovation !

26 rue de la Clairière - 06 02 14 64 66
contact@fabienbouchet.fr

 [fabien_peinture_sol](https://www.instagram.com/fabien_peinture_sol)

 Fabien Bouchet peintre & sol



LA MAISON DU TOIT

La Maison du Toit, vous propose la rénovation et la création de vos charpentes et couvertures.

Son gérant, Alexandre RETAILLEAU, charpentier passionné de patrimoine fort de 20 ans d'expérience, vous conseille et vous accompagne pour tous vos projets : maison, garage, carport, cuisine d'été... Compagnon du devoir et du tour de France de 2004 à 2010, puis formateur charpente et constructeur bois, Alexandre réalisera vos travaux bois avec tradition et dans le respect de cette matière noble.

20 rue de La Vigne Rouge
contact.lamaisondutoit@gmail.com
 06.87.61.19.08



LEXI ASSIST

Jessica BIAIS, juriste de formation et ancienne clerc d'avocat, met son expertise administrative et juridique au service de Lexi'Assist. Elle propose des prestations sur mesure pour simplifier votre organisation, sécuriser vos démarches et vous faire gagner un temps précieux. Rigueur, discrétion et réactivité sont au cœur d'un accompagnement personnalisé, axé sur vos besoins. Spécialisée dans le soutien administratif pour les professionnels du droit, les entreprises et les particuliers, Jessica BIAIS crée une véritable relation de confiance. Elle sécurise votre organisation et vous permet de vous libérer des contraintes logistiques pour vous concentrer sur l'essentiel : vos clients et vos projets. Lexi'Assist est votre partenaire pour une gestion efficace et sereine.

**12 rue des Canaris - 06 29 12 36 15 - contact@lexiassist.fr
www.lexiassist.fr**



SUSY AGUESSE

Susy AGUESSE propose un accompagnement en Sophrologie Caycédienne, une méthode douce et accessible pour cultiver sérénité et bien-être. Fondée par le neuropsychiatre Alfonso Caycedo, cette pratique combine exercices de respiration, détente corporelle et visualisation positive pour mieux gérer stress, émotions, sommeil et traverser sereinement les étapes de la vie (changements, épreuves, préparations). Forte de plus de 10 ans d'expérience en tant qu'aide médico-psychologique, Susy accompagne chaque personne avec bienveillance, dans le respect de son rythme et de ses besoins. Diplômée de l'École Nantaise de Sophrologie Caycédienne, elle propose des séances personnalisées pour tous : enfants, adolescents, adultes, seniors, personnes en situation de handicap ou aidants. Susy intervient à domicile à L'Herbergement et ses environs, afin d'offrir un cadre rassurant et confortable.

**06 32 03 85 63 - susy.sophro@gmail.com
f Susy Sophro - [@susy.sophro](https://www.instagram.com/susy.sophro)**



LAURIE VRIGNAUD

Installée depuis août 2025, Laurie VRIGNAUD a fait le choix de devenir conseillère en immobilier au plus proche des Herbergementais. Avec l'envie de créer du lien, elle a par exemple proposé une distribution surprise de 300 œufs gourmands à l'aube du dimanche de Pâques. Aujourd'hui, elle accompagne les habitants dans leurs projets de vente et d'achat, en prenant le temps d'écouter chaque situation. Parce que chaque projet est différent, elle attache une importance particulière à la confiance, à la proximité et à la simplicité des échanges. Pratiquant la langue des signes française, elle veille également à proposer un accompagnement accessible à tous. Si vous avez un projet, ou simplement des questions, elle sera ravie d'échanger avec vous.

40 rue de la Clairière - 06 72 20 43 68 - laurie.vrignaud@iadfrance.fr





HYDROVEA

Après plus de 9 années d'expérience dans le domaine de l'assainissement et des travaux industriels, Cyril HUCHE a créé HYDROVEA, une entreprise spécialisée dans le pompage, l'hydrocurage et les interventions techniques liées aux réseaux et aux matières dangereuses. HYDROVEA accompagne les particuliers, professionnels et collectivités pour l'entretien et le nettoyage de fosses septiques, bacs à graisse, micro-stations, réseaux d'eaux usées et pluviales. L'entreprise intervient aussi sur des prestations spécifiques : nettoyage de séparateurs d'hydrocarbures, dégazage de cuves à fioul ou encore pompage et gestion de déchets liquides et industriels.

Grâce à son expérience terrain, son professionnalisme et son matériel adapté, Cyril HUCHE propose des interventions réactives, efficaces et réalisées dans le respect des normes environnementales et de sécurité. Disponible et à l'écoute, HYDROVEA privilégie la proximité et la confiance afin d'apporter des solutions adaptées aux besoins de chacun

20 rue de la Vigne Rouge
contact@hydrovea.fr - 06.32.16.84.46
www.hydrovea.fr

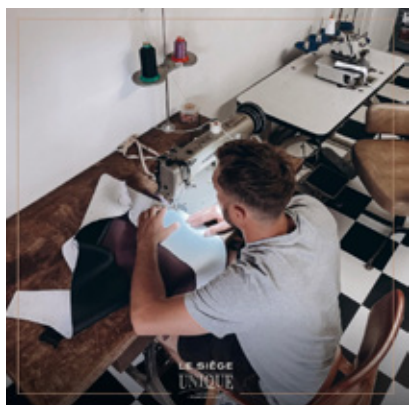


LA TOUR MARECHAL

La Tour Maréchal est une villa de 300 m² pensée pour accueillir familles et groupes dans un cadre convivial et reposant. Elle peut recevoir jusqu'à 14 personnes et dispose de nombreux équipements pour petits et grands : piscine d'eau salée, jardin clos de 2 500 m², aire de jeux, baby-foot, fléchettes, console de jeux, plancha et grands espaces de vie lumineux. Avec 6 chambres, 3 salles de bain et de nombreux espaces détente, le gîte a été imaginé pour permettre à chacun de profiter pleinement de son séjour en famille ou entre amis. Les propriétaires ont voulu créer un lieu chaleureux, confortable et pratique, avec lits faits à l'arrivée et linge de toilette fourni. Proche de Nantes, du Puy du Fou et du littoral, la villa est idéale pour explorer la région.

Plus d'informations auprès de Laetitia Tollec de Ma'na Step.

24 rue du Maréchal de Lattre
06 84 91 63 14
manastep.conciergerie@gmail.com



LE SIEGE UNIQUE

Le Siège Unique est une entreprise spécialisée dans la tapisserie d'ameublement et la sellerie depuis mars 2023. Florian MOCQUET et son équipe vous accueillent dans un atelier-showroom pour découvrir et apprécier l'artisanat fait main. L'entreprise accompagne les particuliers comme les professionnels, avec souci du détail, dans la réalisation de créations sur mesure, telles que la sellerie auto-moto et nautisme, la confection de banquettes, ainsi que la décoration intérieure. Suivez leurs réalisations et nouveautés sur Facebook et Instagram !

51 rue Georges Clemenceau - 02 85 75 86 40 -
lesiegeunique@gmail.com
f Le Siège Unique - @ lesiegeunique



SYNERPOD

Implantée à L'Herbergement depuis le printemps 2026, SYNERPOD est une entreprise innovante spécialisée dans les solutions énergétiques modulaires pour l'habitat. Fondée en 2021 par cinq co-fondateurs passionnés, elle conçoit des modules techniques préfabriqués pour simplifier et accélérer la rénovation énergétique des logements.

Son innovation phare, l'EnerPOD, intègre une pompe à chaleur silencieuse, un ballon d'eau chaude, une ventilation performante et un système de monitoring intelligent. Installé rapidement et sans travaux lourds, ce module améliore le confort tout en réduisant la consommation d'énergie et les émissions de CO₂.

Basée sur une approche industrialisée et hors-site, SYNERPOD, lauréate du programme Energiesprong, participe à plusieurs projets en Pays de la Loire, avec le soutien de partenaires comme Airwell, CETIH, l'ADEME et Socotec. L'entreprise vise à développer une filière locale innovante, durable et tournée vers les enjeux de l'habitat de demain.

32 rue des Bois de Ville - 02 51 38 29 72
sebastien.fournier@synerpod.fr
www.synerpod.fr



ART'IMA

Depuis 3 ans, ART'IMA accompagne les particuliers et les professionnels dans leurs projets de maçonnerie sur l'ensemble du secteur vendéen. Baptiste ROUSSEAU, gérant de l'entreprise, et son associé Charly GUITTOT ont à cœur de proposer un travail sérieux, soigné et réalisé dans les règles de l'art. Spécialisée dans les travaux de maçonnerie en rénovation comme en construction neuve, l'entreprise intervient principalement sur des projets à taille humaine : extensions, terrasses, clôtures, piscines ou encore aménagements extérieurs. ART'IMA réalise également des travaux de couverture, d'enduit et d'aménagement paysager afin d'accompagner ses clients dans leurs projets dans leur globalité. Attachés à la qualité du travail et à la propreté des chantiers, Baptiste et Charly privilégient la proximité, l'écoute et la confiance avec leurs clients. Chaque réalisation est menée avec rigueur et professionnalisme, avec le souci du détail et du travail bien fait.

11 boulevard des Marchandises
06 33 30 36 63 / 02 51 62 59 75
contact@artima.fr



A.S ELECTROMECHANIQUE

A.S ÉLECTROMÉCANIQUE est une société de services en électricité industrielle. Avec une expérience de 25 ans dans l'électromécanique, Antoine JUTARD le gérant, propose aux entreprises des prestations complètes allant de la conception, fabrication, réparation et dépannage d'armoires électriques jusqu'aux besoins en maintenance préventive et curative sur machines de production. La société intervient dans les départements du Grand Ouest.

20 rue de la Vigne Rouge - 06 87 16 79 53
aselectromecanique@orange.fr



Vous souhaitez créer une activité économique sur L'Herbergement ?

Dans un premier temps, **contactez la Mairie afin de rencontrer Madame la Maire** pour formaliser votre projet. Vous serez ensuite dirigé vers le service développement économique de Terres de Montaigne et son guichet unique : **Mon Espace Entreprises**

Et sur la Place du Marché...

Tous les mercredis, de 8h30 à 12h30, 2 commerçants sont présents Place du Marché :

Au retour de la Pêche propose poissons et crustacés,



et **le Verger des Evergreens** des fruits et légumes de saison.



N'hésitez pas à aller les rencontrer !



Tous les **samedis matins**, de septembre à avril, Sandrine, de l'entreprise Karl BASTARD, propose des huîtres, bigorneaux, palourdes et crevettes.

LE PREMIER MERCREDI DE CHAQUE MOIS, LA PLACE DU MARCHÉ ACCUEILLE UN MARCHÉ MENSUEL DE 8H30 À 13H.

Une cinquantaine d'exposants sont présents : prêt à porter, chaussures, chapeaux, maroquinerie, linge de maison, primeurs avec fruits et légumes et plants, poissonnerie, pâtisserie, traiteur, œufs, volailles vivantes, chaises et matelas, affûteur, horlogerie...

LES INFOS PRATIQUES DE L'ÉTÉ

Découvrez dans cette rubrique les conseils essentiels pour passer un bel été...

Soleil, chaleur et déshydratation

Les vagues de chaleur sont depuis quelques années plus fréquentes, plus longues et plus intenses. L'exposition à ces fortes chaleurs présente un risque important pour la santé de tous et tout particulièrement pour les personnes les plus fragiles : personnes âgées, personnes malades ou en situation de handicap, femmes enceintes, enfants et nourrissons.

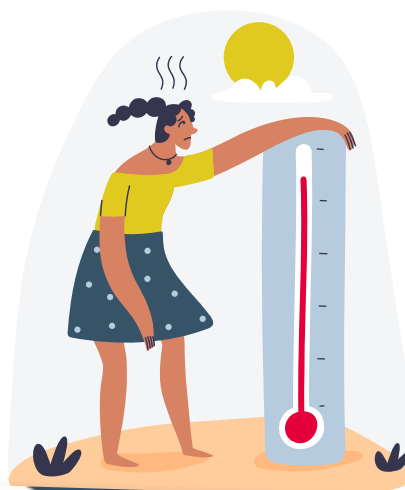
Reconnaitre un coup de chaleur : Température élevée, pouls rapide, maux de tête, crampes, nausées ... En cas de malaise, appelez le 15.

Les bons réflexes : restez au frais, hydratez-vous régulièrement, limitez les activités physiques, rafraîchissez votre corps, fermez les volets et les fenêtres le jour, aérez la nuit, prenez des nouvelles de vos proches et vérifiez qu'elles ne souffrent pas de la chaleur.

BON À SAVOIR

Si vous le souhaitez, vous pouvez contacter la mairie qui vous inscrira sur un **registre des personnes vulnérables**. Ainsi vous pourrez être contacté et accompagné en cas de risques exceptionnels comme la canicule.

Pour cela, remplissez le formulaire d'inscription (joint à ce magazine) et déposez-le en mairie. Merci.



REGISTRE DES PERSONNES VULNÉRABLES
MENTIONS LÉGALES

Personne concernée par la demande :
(un formulaire par personne)
 Madame Monsieur
NOM : _____
PRÉNOM : _____
DATE DE NAISSANCE : ___/___/___
ADRESSE : _____
TEL. PORTABLE : _____ TEL. FIXE : _____
COURRIEL : _____

L'inscription est demandée au titre de :
 Personne de 65 ans et plus
 Personne de 60 ans et plus, reconnue inapte au travail
 Personne en situation de handicap
 Les personnes vulnérables (soignées, sous traitement médical, femmes enceintes, ...)

Personne à prévenir en cas d'urgence :
NOM : _____ PRÉNOM : _____
TEL. PORTABLE : _____ TEL. FIXE : _____
LIEN AVEC LA PERSONNE CONCERNÉE PAR LA DEMANDE : _____

Coordonnées du (des) service(s) intervenant à domicile :
NOM DU SERVICE : _____ TEL. : _____
NOM DU SERVICE : _____ TEL. : _____
NOM DU SERVICE : _____ TEL. : _____

Si vous demandez l'inscription en qualité de tierce personne :
NOM : _____
PRÉNOM : _____
TEL. PORTABLE : _____ TEL. FIXE : _____

Date : _____ Signature du demandeur : _____

Opération tranquillité vacances

Partez en vacances l'esprit serein grâce à l'opération tranquillité vacances. Ce service gratuit est assuré par la Police municipale intercommunale de Terres de Montaigu, en étroite collaboration avec la Gendarmerie. Sur simple inscription de l'habitant, une patrouille de police effectue un passage régulier au domicile, pendant une absence de longue durée. À chaque passage, la police informe l'habitant par sms et le prévient également en cas d'anomalie constatée. L'opération tranquillité vacances est un service disponible à l'année.

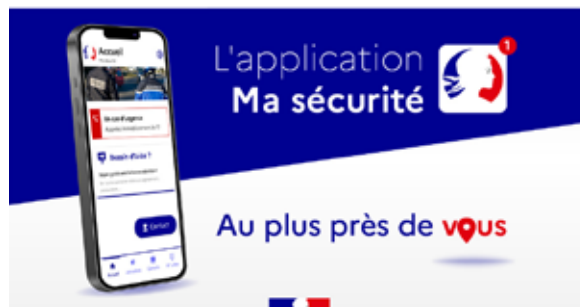
Inscription : www.lherbergement.fr, rubrique Mon Espace en Ligne ou Mes démarches en ligne



L'application "Ma Sécurité"

L'application mobile « Ma Sécurité » vous permet de bénéficier de téléservices et de contacter en direct un policier via un tchat.

Vous y trouverez conseils, informations pratiques, actualités et téléservices relatifs à la sécurité publique dans un même espace numérique. L'application vous informe également en temps réel sur les opérations de police en cours. Enfin, elle permet aussi aux victimes de violences conjugales une prise en charge discrète et personnalisée.



Des sanctions en cas de non-respect de l'environnement

Brûlage des déchets verts

Selon le code de l'environnement, le brûlage à l'air libre des déchets verts est interdit. L'amende encourue pour cette contravention de 4^{ème} catégorie est de **750 €**. Des solutions existent pour valoriser vos déchets : le compostage, le broyage pour obtenir un paillis pour le potager, le dépôt en déchèterie.

Déjections canines

Il est interdit de laisser les déjections de son animal sur la voie publique sous peine de recevoir une amende de **135 €**

Dépôts sauvages

L'abandon de tout type de déchets sur la voie publique est passible d'une amende de **135 €**, voire **1 500 €** si elle est commise à l'aide d'un véhicule.

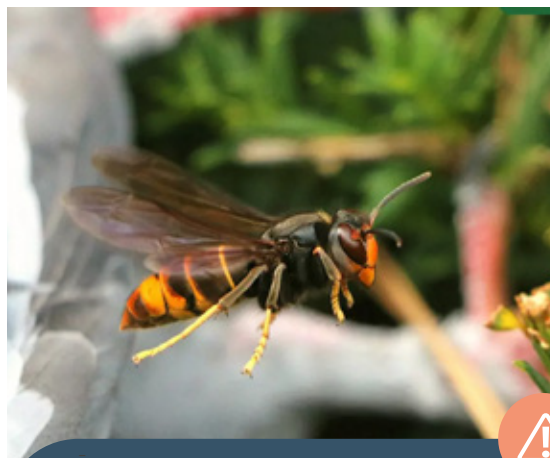


Lutte contre les nuisibles

Comme chaque été, les risques de prolifération de certains nuisibles augmentent. Voici une liste d'entreprises que vous pouvez contacter :

- **AFTS Nature** – Montaigu-Vendée
07 70 10 66 84 – afts.nature@gmail.com
- **CG Dérat'** – St Philbert de Bouaine
06 24 74 30 98
- **LT Frelons 85** – Saint Fulgent
07 85 69 88 34 – ltfrelons85@gmail.com
- **Hygiène de Vendée** – Landeronde
02 51 46 68 17
- **Bio Néo** – La Roche sur Yon
02 51 47 70 62 - contact@bioneo.fr
- **PARABETES** – Montbert – 06 61 75 46 20 ou
06 95 91 74 50 – contact@parabetes.com
- **SOS nuisibles 85** – Sainte Foy
06 15 81 52 40 - contact@sosnuisibles85.fr
- **GIDON Terres de Montaigu**
gidonmontaigurocheserviere@gmail.com
06 75 86 55 28 - Régulation des ragondins,
taupes, frelons et corvidés.

ATTENTION : S'il s'agit d'un **essaïm d'abeilles**, faites intervenir un bénévole gratuitement 365 jours/365. Sur notre secteur, merci de contacter Vincent ARNAUD au 06 62 71 76 16.



LA COMMUNE PREND EN CHARGE 50% de la facture de destruction de nid de **frelons asiatiques** aux conditions suivantes :

- ➔ Cette prise en charge financière ne concerne que la destruction de nid de frelons asiatiques
- ➔ Faire établir à l'entreprise 2 factures séparées :
 - 50% à votre nom et à régler directement à l'entreprise
 - 50% à la commune en précisant votre nom et adresse

Nuisances sonores et voisinage

Afin de respecter la tranquillité de tous, nous vous rappelons que les activités de bricolage ou de jardinage, **réalisées par des particuliers**, à l'aide d'appareils susceptibles de causer une gêne sonore pour le voisinage (tondeuse à gazon, tronçonneuse, perceuse...) sont autorisés :

- **Du lundi au vendredi : 8h30 à 12h et 14h à 19h30**
- **Le samedi : 9h à 12h et 15h à 19h**
- **Le dimanche et les jours fériés : 10h à 12h**

Les activités **réalisées par des professionnels**, sont autorisés :

- **Du lundi au vendredi : 7h à 20h**
- **Le samedi : 8h à 20h**
- **Interdits les dimanches et jours fériés**

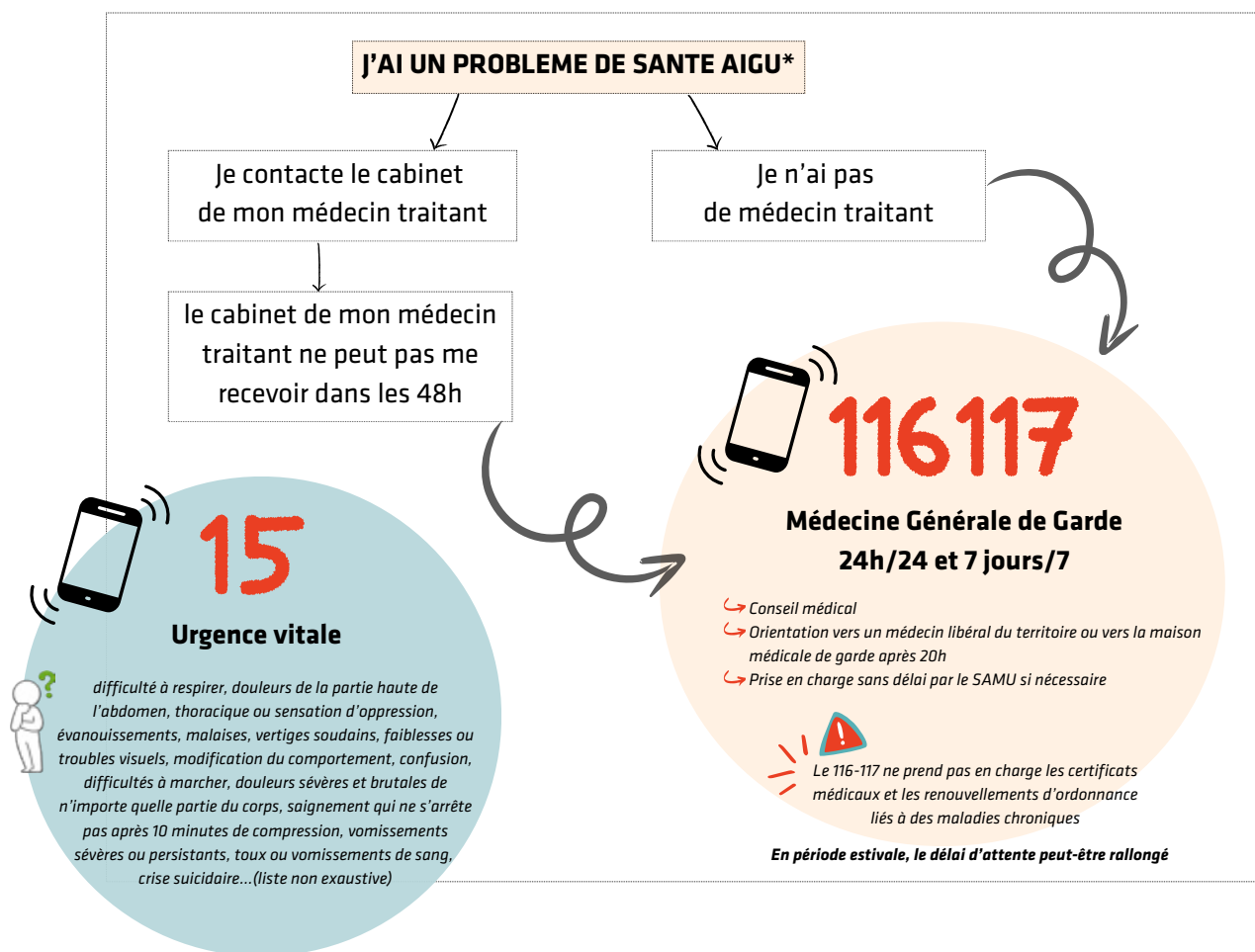
Horaires définis par l'arrêté préfectoral relatif aux bruits de voisinage n°22/CAB/399



A NOTER : Pour être reconnu comme **tapage nocturne**, le bruit excessif doit avoir lieu quand il fait nuit, c'est-à-dire entre le coucher et le lever du soleil.

LE BON RÉFLEXE : Si vous prévoyez d'organiser une fête à votre domicile, prévenez votre voisinage. Vous pouvez également réserver une de nos salles communales, afin d'éviter toute nuisance.

Accès aux soins en cas de problème aigu



BESOIN D'UN AVIS ?

Je peux contacter la pharmacie ou le cabinet infirmier de ma commune qui pourra m'orienter

PHARMACIE DE GARDE

En dehors des heures d'ouverture de votre pharmacie habituelle

 **3237** (0,35€/min)
www.3237.fr (gratuit)



URGENCE OPHTHALMOLOGIQUE



Je contacte mon ophtalmologue habituel


S'il n'est pas disponible, je contacte le **116-117** qui me communiquera la liste des ophtalmologues de garde.

URGENCE DENTAIRE



Je contacte mon cabinet dentaire habituel

les dimanches et jours fériés :
je contacte le **116-117** de 8h à 12h

 **Infection aiguë avec gonflement visible - douleur sévère - hémorragie traumatisme de la sphère oro-faciale**



GARDE ESTIVALE, en Juillet et en Août, en semaine, je compose le : **02.51.68.17.98**



SOUFFRANCE PSYCHOLOGIQUE



Je peux contacter:

du lundi au vendredi, de 9h à 17h :
le Centre Médico-Psychologique pour Adultes "Gaston Chaissac" : **02.51.94.16.60**

en semaine de 17h à 22h,
le week-end et les jours fériés de 14h30 à 22h
le Centre Médico-Psychologique Intersectoriel "Arc en Ciel" : **02.51.62.18.95**

Pour les enfants, je peux contacter le Centre Médico-Psychologique "Les P'tits K You" du lundi au vendredi 9h-17h : **02.51.06.32.49**

EN IMAGES



Retrouvez ici les moments forts de la vie herbergementaise en images !

10 janvier 2026

Concert de Country pour Western Récré

L'association Western Récré a organisé son traditionnel bal annuel. Les participants ont pu assister au concert de Didier Beaumont, chanteur folk et country. Ce fut un moment fort pour l'association Western Récré, réunissant de nombreux participants dans une ambiance festive pour lancer l'année.



31 janvier 2026

Belle participation à l'AG de l'UNC

61 personnes se sont retrouvées Salle Envol pour l'assemblée générale de l'UNC. Lors de cette rencontre, ils ont visionné un film retraçant les événements de 2025. 4 nouveaux adhérents ont rejoint l'association : André Rousseau, Noël Doussin, Jérôme Marguinaud et Jean-Louis Menu. Un nouveau bureau a été élu le 4 février. Rémi DENIS conserve le poste de Président.



6 février 2026

Soirée Karoké Séniors

Plus de 80 retraités ont partagé un après-midi convivial à la Salle Aquarelle ! Au programme : jeux, chansons, et un délicieux goûter offert par le CCAS. Ce fut l'occasion d'échanger sur leurs besoins en matière d'animations et de services sur la commune. Un moment rempli de joie, d'écoute et de souvenirs avec des chansons de Joe Dassin, Maxime Le Forestier, Michel Sardou... Un grand merci aux bénévoles et à la commission affaires sociales et grand âge.



7 février 2026

Atelier semis pour le CME

Les enfants du Conseil Municipal ont participé à des ateliers semis et plantations avec La Boîte à Graines. Ils ont bénéficié d'explications sur le monde végétal et les techniques de plantation, puis ont mis en pratique leurs connaissances en plantant au Jardin de la Vie et des Couleurs au cours du mois de mai.



14 février 2026

Opération propreté

De nombreux habitants ont participé à une opération de ramassage de déchets organisée par la commune. Répartis en quatre équipes, ils ont collecté de nombreux détritrus dans une ambiance conviviale et vivifiante. Certains enfants ont aussi validé une étape de leur Passeport du Civisme, mêlant sensibilisation à l'environnement et engagement citoyen.



Du 16 au 27 février 2026

Convivialité et amusement à l'Espece Jeunes

Pendant les vacances de février, les jeunes ont participé à de nombreuses activités : sortie à la patinoire, escape game (organisé par la MFR), soirée disco (dans le cadre du projet Erasmus). En résumé, un programme varié placé sous le signe de la convivialité et de l'amusement.



Du 16 au 27 février 2026

Dispositif argent de poche

Pendant les vacances de février, les jeunes de 16 et 17 ans ont eu l'opportunité de participer à diverses missions, telles que l'entretien des espaces verts, les plantations, ainsi que la maintenance des espaces communaux. Chaque mission, d'une durée de 3h30, était rémunérée 15 € dans le cadre du dispositif « Argent de Poche ».



21 février 2026

Création d'une hutte en osier

Une petite hutte en osier a fait son apparition dans le jardin d'Her d'Envie. Elle a été construite par des personnes venues en famille, entre amis ou en solo, encadrées par Jacky Gouband de Nature & Liens. Cet espace ouvert à tous invite à la détente dans un écrin de verdure. Cachés sous la hutte, peut-être apercevrez-vous les petits animaux du jardin évoluer paisiblement...



28 février 2026

Beau parcours en Challenge de Vendée pour la DF2

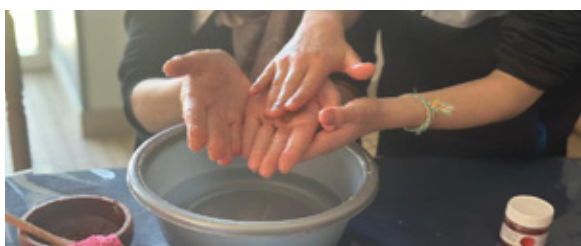
Après une victoire en quart de finale arrachée après prolongations, l'équipe DF2 du SMASH Basket s'est inclinée en demi-finale face à une équipe évoluant au niveau supérieur. Un parcours admirable et de belles émotions pour cette équipe et ses supporters !



14 mars 2026

Journée Jeux en Famille

Portée par le collectif Bulles de Parents d'Her d'Envie, cette édition a rencontré un grand succès. Elle visait à renforcer les liens familiaux avec des activités ludiques, coopératives et bienveillantes telles que : escape game, ateliers créatifs, sophrologie et jeux coopératifs. Les familles ont apprécié la diversité des animations, l'ambiance chaleureuse et l'implication des bénévoles, contribuant à une journée conviviale et réussie.



14 mars 2026

Repas à emporter UNC

Cette année, les membres de l'UNC et les employés du Bistro de la Foire ont cuisiné une salade vendéenne, du paleron de porc, des pommes de terre rissolées et un flan pâtissier. Toute l'équipe s'est rassemblée la veille, pour préparer les sacs à emporter des 194 gourmands qui avaient passé commande !



14 mars 2026

Stage LEGO

L'APEL de l'école Arc en Ciel en collaboration avec l'entreprise PLAY-WELL a organisé un stage LEGO destiné aux enfants de 6 à 12 ans de L'Herbergement et des communes avoisinantes. Avec créativité, imagination et concentration, chacun a pu construire, tester, recommencer et surtout prendre du plaisir à créer de ses propres mains. Un beau moment de partage et de découverte où petits et grands ont laissé libre cours à leurs idées.



14 et 15 mars 2026

Déplacement à Strasbourg pour l'équipe BaskIN

Les joueurs du SMASH BaskIN, accompagnés de deux équipes des Pays de la Loire et de l'équipe de Lyon, ont retrouvé deux équipes locales à Strasbourg pour un tournoi. Organisé autour de l'assemblée générale de BaskIN France, ce tournoi a permis à tous de partager un très bon moment sportif et convivial !



17 mars 2026

Carnaval de l'école Jean de la Fontaine

Cette année, c'est le thème du jardin qui a été retenu pour le traditionnel carnaval de l'école. Les enfants ont défilé jusqu'à l'EHPAD pour montrer leurs créations et danser !



19 mars 2026

Visite du Parc Oriental

Les CM2 de l'école Jean de la Fontaine se sont baladés à travers les cerisiers en fleurs du parc oriental de Maulévrier. Cette sortie s'est conclue par la réalisation d'un atelier d'art floral, offrant aux enfants une expérience créative et enrichissante.



21 mars 2026

Journée Droits des Femmes

La journée, organisée par le collectif Les Audacieuses d'Her d'Envie, a rassemblé de nombreuses personnes autour de rencontres, ateliers, marché de créatrices, fresque du sexisme, chorale, impromptus théâtraux et soirée stand-up féministe. Un événement convivial et solidaire, soutenu par des intervenants, exposantes, élèves et bénévoles, notamment celles ayant préparé le buffet "autour du monde". Une célébration engagée des droits et de la solidarité féminine.



22 mars 2026

Montée en région pour l'équipe B de l'ASTTH

Dimanche 22 mars, l'équipe B du club de tennis de table a battu Les Sables 11 à 9. Cette très belle performance permet à cette équipe évoluant en Pré Région d'accéder à la Région. Félicitations aux joueurs !



24 mars 2026

Rencontre des veuves de l'UNC

L'UNC invite les veuves à se rassembler une fois par mois à l'Her'de Sports, le temps d'un après-midi convivial dédié aux échanges et aux moments de détente autour de jeux (Scrabble, Triomino, Skyjo...). Le 11 mai, certaines ont partagé une sortie au cinéma de Montaigu pour découvrir le film Compostelle. Ces rencontres sont appréciées, car elles offrent aux veuves l'opportunité de se retrouver et de renforcer leur lien dans la convivialité.



11 avril 2026

Maintien assuré en Nationale 2 Féminine

Pour sa première saison en NF2, l'équipe fanion féminine du SMASH Basket a validé son maintien avec une belle 5^{ème} place au classement ! Les joueuses terminent la saison avec 13 victoires pour 7 défaites, dont un dernier succès à domicile face à l'US Orthez.



Du 13 au 24 avril 2026

De superbes activités pour les jeunes

Pendant les vacances d'avril, l'AIFR a proposé aux jeunes des activités originales telles qu'une cani-rando et un stage « Incroyable talent ». Les jeunes ont aussi pu séjourner deux jours à Planète Sauvage. Ce séjour a été entièrement financé grâce aux actions d'autofinancement menées lors de la Fête de la Musique et du Marché de Noël 2025. Félicitations à eux !



Du 13 au 24 avril 2026

15 jeunes pour 30 missions

Décapage du sol du restaurant scolaire, entretien des espaces verts, nettoyage et entretien du cimetière, aide administrative... voici des exemples des missions assurées par une quinzaine de jeunes de 16 et 17 ans dans le cadre du dispositif argent de poche. Un grand merci à eux pour leur implication et leur sérieux !



22 avril 2026

Sortie à l'Historial de la Vendée

Une trentaine de membres de l'UNC ont visité la très belle exposition « La Vendée sous l'occupation : 1940 – 1944 ». Un grand merci au guide de l'histoire qui a offert des explications claires, détaillées, captivantes et adaptées.



24 et 25 avril 2026

Collecte de la Banque Alimentaire

180 kg de denrées alimentaires et de produits de première nécessité ont été récoltés lors de la collecte organisée au Carrefour Contact. Ces dons seront redistribués aux personnes qui en ont le plus besoin. La Banque Alimentaire et le Secours Catholique remercient tous les donateurs pour leur générosité ainsi que les enfants du CME et des écoles pour leur présence sur le terrain. Cette action d'engagement citoyen s'inscrit dans le cadre du Passeport du Civisme. Un bel exemple de solidarité et d'engagement collectif.



25 et 26 avril 2026

Friperie Ephémère

La friperie de Her d'Envie a permis à tous de découvrir des vêtements d'occasion à petits prix, dans une démarche écologique et économique. L'événement a attiré beaucoup de monde, offrant des articles pour enfants, jeunes et adultes à partir de 0,50€. L'initiative encourage la seconde main et la consommation responsable. Les organisateurs recherchent déjà des bénévoles pour l'édition 2027.



2 mai 2026

Une journée pour 2 tournois de ping

Samedi 2 mai, 2 tournois étaient proposés par l'ASTTH. Dès 9h30, une quarantaine de jeunes se sont affrontés au tournoi jeunes ouvert aux licenciés et non-licenciés. L'après-midi, 56 équipes ont participé au tournoi gentleman (1 licencié + 1 non-licencié ou 2 non-licenciés). Un grand bravo aux différents vainqueurs des tournois et merci à tous les joueurs et bénévoles présents !



2 mai 2026

Le SMASH déraille

Les Bandan'as ont animé la soirée festive organisée par le SMASH Basket ! Au programme, repas convivial, bonne humeur et moments de partage. Merci à l'ensemble des bénévoles mobilisés pour la réussite de cette soirée !



7 mai 2026

Découverte de la Maison de la Rivière

L'école Jean de la Fontaine poursuit ses activités sur le thème de la nature. A cette occasion, les classes de GS/CP et de CE1/CE2 de l'école ont passé une journée à la maison de la Rivière ponctuée d'une promenade en barque et d'un atelier dédié à « la vie secrète de la rivière ».



8 mai 2026

Commémoration de la fin de la 2^{nde} guerre mondiale

La cérémonie a rassemblé de nombreux participants pour honorer la mémoire des combattants pour la liberté et la paix. Les élus du Conseil Municipal Enfants ont pris part au défilé et ont eu l'honneur d'être porte-drapeaux. Plusieurs médailles ont été distribuées : « Soldat de France » pour Jean-Pierre Minguet, « Croix du Djebel Or » pour Hubert Danieau et « Croix du Djebel Diamant » pour Denis Bouanchaud, Jean Caillaud, Joseph Jollet et Serge Guihard.



16 mai 2026

Coupe des Pays de la Loire, une belle expérience pour les U18RF

C'est sur le terrain d'Oudon (44) que nos U18RF ont participé aux demi-finales de coupe des Pays de la Loire. Après une victoire à l'Her' de Sports en quart de finale, nos smasheuses se sont inclinées aux portes de la finale. Bravo à elles pour leur parcours !



17 mai 2026

L'équipe Seniors Féminine 2 du SMASH retrouve le niveau régional

L'objectif est atteint pour l'équipe sénior féminine 2 du SMASH Basket ! Avec un bilan de 21 victoires en 22 matchs, notre PRF est championne départementale et accèdera au niveau Régional 3 la saison prochaine.



23 mai 2026

80 ans de la SMS Football

Près de 500 personnes se sont rassemblées au stade pour partager souvenirs et retrouvailles. Tous étaient heureux de célébrer les 80 ans du club, symbole de la grande famille des « rouges et noirs ». La SMS football, école d'intégration illustrant le vivre ensemble, a été saluée par ses dirigeants, Madame la Maire et le Président du Conseil Départemental. Un hommage particulier a été rendu à Gaby Caillaud, bénévole depuis 58 ans.



30 mai 2026

Courses cyclistes

Une journée réussie à L'Herbergement avec 85 jeunes de 7 à 13 ans et 125 adultes. Malgré la chaleur, les courses organisées par les clubs de L'Herbergement et Montaigu ont été une belle réussite, notamment grâce à une logistique rigoureuse et une sécurité optimale. Rendez-vous l'an prochain avec un nouveau tracé.





AGENDA 2026

JUILLET

Samedi **4**
GRILLADES ET PAPOTAGES
19h-21h | Her d'Envie

Mardi **7**
LES ÉPHÉMÈRES
19h-22h30 | Espace de la Clairière

Dimanche **12**
HER DU TROC
10h-17h | Her d'Envie

CINÉ PLEIN AIR
21h-23h | Her d'Envie

Samedi **25**
COUSONS ENSEMBLE
10h-12h | Her d'Envie

Vendredi **31**
SOIRÉE ASTRONOMIE
22h | Her d'Envie

AOÛT

Jeudi **20**
PIQUE-NIQUE DU CLUB
Sourire d'Automne
12h | Pientedont

Lundi **24**
CAFE POP UP / POP UP COFFEE
16h-18h | Her d'Envie

Vendredi **28**
PORTES OUVERTES RESTO KIDS
16h30-18h30 | Restaurant Scolaire

Samedi **29**
DÉCOUVERTE DE RUCHES
14h-16h | Her d'Envie

SEPTEMBRE

Dimanche **6**
RANDO PÉDESTRE
Amicale des Sapeurs-Pompiers
Départs : 8h-10h | Centre de Secours

Jeudi **10**
ATELIER GÉNÉALOGIE
19h-21h | Her d'Envie

Samedi **12**
JOURNÉE DU CŒUR
9h30-16h | Salle Aquarelle

Mardi **15**
CAP SUR MA RETRAITE
14h30-16h30 | Her d'Envie

Dimanche **20**
JOURNÉE DU PATRIMOINE
Association du Patrimoine
Expositions / Visite de l'église
10h-18h | Mairie et rue de la Gare

Samedi **26**
COUSONS ENSEMBLE
10h-12h | Her d'Envie

Samedi **26**
ACTI FRIPERIE
10h-17h | Acti'Mômes

Mardi **29**
CAFÉ PARENTS DYSCUTONS
Echanges troubles DYS ou TDAH
19h-21h | Her d'Envie

OCTOBRE

Samedi **3** et
Dimanche **4**
EXPO ŒUVRES ENFANTS
Domarts | Salle de la Clairière

Samedi **17**
DÎNER SPECTACLE ANNÉES 80
Comité des Fêtes
19h | Salle Aquarelle

Mercredi **21**
ATELIER SOPHROLOGIE PARENTS/ENFANTS
Her d'Envie
10h-11h | Salle de la Clairière

Vendredi **23**
REPAS ANIMÉ
Sourire d'Automne
11h30 | Salle Aquarelle

Samedi **24**
CONCOURS DE PALETS
SMS Football | Salle Aquarelle

DICTIONNAIRE POUR TOUS
1^{er} jeudi du mois d'octobre à juin
10h15-12h | Salle Clairière

NOVEMBRE

Vendredi **6**
CONFÉRENCE CYRIL DION
Réalisateur militant écologiste
Her d'Envie
20h | Salle Aquarelle

Mercredi **11**
COMMÉMORATION ARMISTICE ET BANQUET ANNUEL UNC
Cérémonie cantonale à L'Herbergement
9h15 messe | 10h15 cérémonie

Samedi **14**
FORUM PRÉVENTION SANTÉ
CPTS Nord Vendée
9h30-18h | Salle Aquarelle

Dimanche **15**
MARCHÉ AUX JOUETS
APEL Ecole Arc en Ciel
9h-12h30 | Salle Aquarelle

Vendredi **27**
L'HERBER COMEDY CLUB
Saison Culturelle
19h30 | Salle Aquarelle

Dimanche **29**
MARCHÉ DE NOËL ANIMATIONS
Comité des Fêtes et UCAH
Place du Marché ou Salle Aquarelle

DÉCEMBRE

Samedi **5**
SAINTE BARBE
Amicale des Sapeurs-Pompiers
11h | centre de secours

Vendredi **11**
MARCHÉ DE NOËL
16h45 | Ecole Jean de la Fontaine

Samedi **19**
NOËL DU SMASH BASKET
HER de Sports

Dimanche **20**
FESTIFOOT
HER de Sports